



แผนการบริหารจัดการความเสี่ยง
ประจำปีงบประมาณ พ.ศ. ๒๕๖๔
เทศบาลนครนครศรีธรรมราช

กองวิชาการและแผนงาน
เทศบาลนครนครศรีธรรมราช

คำนำ

การบริหารความเสี่ยง นับเป็นเครื่องมือสำคัญและมีประโยชน์ในการบริหารจัดการองค์การให้สามารถบรรลุเป้าหมายและวัตถุประสงค์ตามที่กำหนดไว้ได้อย่างมีประสิทธิภาพและประสิทธิผลด้วยการบริหารจัดการปัจจัยและควบคุมกิจกรรมทั้งกระบวนการ การดำเนินงานต่าง ๆ โดยลดมูลเหตุ ของแต่ละโอกาสที่ก่อให้เกิดความเสียหาย ในด้านการดำเนินงานด้านต่าง ๆ ขององค์กร ทำให้องค์กรสามารถ ขับเคลื่อนไปสู่เป้าหมายได้อย่างมั่นคง

เทศบาลนครนครศรีธรรมราช เล็งเห็นว่าการบริหารความเสี่ยง เป็นเรื่องที่สำคัญและมี ประโยชน์อย่างมากในการที่แต่ละองค์กรจะนำหลักการของการบริหารความเสี่ยงไปใช้ในการวางแผน ควบคู่กับการบริหารงาน บริหารโครงการ หรือบริหารองค์กร ได้อย่างเหมาะสมและบรรลุผล ตามวิสัยทัศน์ พันธกิจ เป้าหมายและวัตถุประสงค์ ขององค์กรที่วางไว้ ซึ่งแผนบริหารความเสี่ยงดังกล่าว เป็นเครื่องมือสำคัญที่จะช่วยให้หน่วยงานนำไปใช้ประโยชน์ใน การบริหารงานและปฏิบัติงานเพื่อพัฒนาองค์กรให้เป็นไปในทิศทางเดียวกันต่อไป

คณะกรรมการผู้รับผิดชอบการบริหารจัดการความเสี่ยง
เทศบาลนครนครศรีธรรมราช

สารบัญ

	หน้า
บทที่ ๑ บทนำ	๑
๑. หลักการและเหตุผล	๑
๒. วัตถุประสงค์ของแผนบริหารความเสี่ยง	๑
๓. เป้าหมาย	๑
๔. ประโยชน์ของการบริหารความเสี่ยง	๒
๕. นิยามความเสี่ยง	๒
บทที่ ๒ ข้อมูลพื้นฐาน	๔
วิสัยทัศน์	๔
ยุทธศาสตร์ของเทศบาลนครนครศรีธรรมราช	๕
โครงสร้าง	๕
บทที่ ๓ การบริหารความเสี่ยงของเทศบาลนครนครศรีธรรมราช	๗
๑.ขอบเขตบริบทภายในและภายนอกองค์กร	๗
๒.วัตถุประสงค์การบริหารความเสี่ยง	๑๒
๓.นโยบายการบริหารความเสี่ยง	๑๒
๔.โครงสร้างการบริหารงานการบริหารความเสี่ยง	๑๓
๕.คณะกรรมการผู้รับผิดชอบการบริหารจัดการความเสี่ยงของเทศบาลนครนครศรีธรรมราช	๑๓
บทที่ ๔ กระบวนการบริหารความเสี่ยง	๑๔
กระบวนการบริหารความเสี่ยงของเทศบาลนครนครศรีธรรมราช	๑๔
๑. การระบุความเสี่ยง	๑๕
๒. การประเมินความเสี่ยง	๒๐
๓. การตอบสนองความเสี่ยง	๒๙
๔. การรายงานและติดตามผล	๓๘
๕. การประเมินผลการบริหารความเสี่ยง	๓๘
๖. การทบทวนการบริหารความเสี่ยง	๓๘
บทที่ ๕ แผนบริหารความเสี่ยง	๓๙

บทที่ ๑ บทนำ

๑. หลักการและเหตุผล

การบริหารความเสี่ยง เป็นเครื่องมือทางกลยุทธ์ที่สำคัญตามหลักการกำกับดูแลกิจการที่ดี ที่จะช่วยให้การบริหารงานและการตัดสินใจด้านต่างๆ เช่น การวางแผน การกำหนดกลยุทธ์ การติดตามควบคุม และวัดผลการปฏิบัติงาน ตลอดจนการใช้ทรัพยากรต่างๆ อย่างเหมาะสม มีประสิทธิภาพมากขึ้น และลด การสูญเสียและโอกาสที่ทำให้เกิดความเสียหายแก่องค์กร

ภายใต้สภาวะการดำเนินงานของทุกๆ องค์กรล้วนแต่มีความเสี่ยง ซึ่งเป็นความไม่แน่นอนที่อาจส่งผลกระทบต่อการทำงานหรือเป้าหมายขององค์กร จึงจำเป็นต้องมีการจัดการความเสี่ยงเหล่านั้น อย่างเป็นระบบ โดยการระบุความเสี่ยงว่ามีปัจจัยเสี่ยงใดบ้างที่กระทบต่อการดำเนินงานหรือเป้าหมายของ องค์กร วิเคราะห์ ความเสี่ยงจากโอกาสและผลกระทบที่เกิดขึ้น จัดลำดับความสำคัญของความเสี่ยง กำหนดแนวทางในการจัดการ ความเสี่ยง และต้องคำนึงถึงความคุ้มค่าในการจัดการความเสี่ยงอย่าง เหมาะสม

ดังนั้นคณะกรรมการบริหารความเสี่ยงของเทศบาลนครนครศรีธรรมราช จึงได้จัดทำแผนบริหาร ความเสี่ยงประจำปีงบประมาณ พ.ศ. ๒๕๖๔ ขึ้น สำหรับใช้ เป็นแนวทางในการบริหารปัจจัยและควบคุมกิจกรรม รวมทั้งกระบวนการดำเนินการต่างๆ เพื่อลดมูลเหตุ ของแต่ละโอกาสที่จะทำให้เกิดความเสียหาย ให้ระดับของความ เสี่ยงและผลกระทบที่จะเกิดขึ้นในอนาคต อยู่ในระดับที่สามารถยอมรับ ประเมิน ควบคุม และตรวจสอบได้อย่างมี ระบบ

๒. วัตถุประสงค์ของแผนบริหารความเสี่ยง

- ๑) เพื่อให้ผู้บริหารและผู้ปฏิบัติงาน เข้าใจหลักการ และกระบวนการบริหารความเสี่ยง
- ๒) เพื่อให้ผู้ปฏิบัติงานได้รับทราบขั้นตอน และกระบวนการในการวางแผนบริหารความเสี่ยง
- ๓) เพื่อให้มีการปฏิบัติตามกระบวนการบริหารความเสี่ยงอย่างเป็นระบบและต่อเนื่อง
- ๔) เพื่อใช้เป็นเครื่องมือในการบริหารความเสี่ยง
- ๕) เพื่อเป็นเครื่องมือในการสื่อสารและสร้างความเข้าใจตลอดจนเชื่อมโยงการบริหารความเสี่ยง กับกลยุทธ์
- ๖) เพื่อลดโอกาสและผลกระทบของความเสี่ยงที่จะเกิดขึ้นกับองค์กร

๓. เป้าหมาย

- ๑) ผู้บริหารและผู้ปฏิบัติงาน มีความรู้ความเข้าใจเรื่องการบริหารความเสี่ยง เพื่อนำไปใช้ในการ ดำเนินงานตามยุทธศาสตร์ และแผนปฏิบัติงานประจำปี ให้บรรลุตามวัตถุประสงค์และเป้าหมายที่ กำหนดไว้
- ๒) ผู้บริหารและผู้ปฏิบัติงาน สามารถระบุความเสี่ยง วิเคราะห์ความเสี่ยง ประเมินความเสี่ยง และ จัดการความเสี่ยงให้อยู่ในระดับที่ยอมรับได้
- ๓) สามารถนำแผนบริหารความเสี่ยงไปใช้ในการบริหารงานที่รับผิดชอบ
- ๔) เพื่อพัฒนาความสามารถของบุคลากรและกระบวนการดำเนินงานภายในองค์กรอย่างต่อเนื่อง
- ๕) ความรับผิดชอบต่อความเสี่ยงและการบริหารความเสี่ยงถูกกำหนดขึ้นอย่างเหมาะสมทั่วทั้ง องค์กร
- ๖) การบริหารความเสี่ยงได้รับการปลูกฝังให้เป็นวัฒนธรรมขององค์กร

๔. ประโยชน์ของการบริหารความเสี่ยง

การดำเนินการบริหารความเสี่ยงจะช่วยให้ผู้บริหารมีข้อมูลที่ใช้ในการตัดสินใจได้ดียิ่งขึ้น และทำให้องค์กรสามารถจัดการกับปัญหาอุปสรรคและอยู่รอดได้ในสถานการณ์ที่ไม่คาดคิดหรือสถานการณ์ที่อาจทำให้องค์กรเกิดความเสียหาย

ประโยชน์ที่คาดหวังว่าจะได้รับจากการดำเนินการบริหารความเสี่ยง มีดังนี้

๑) เป็นส่วนหนึ่งของหลักการบริหารกิจการบ้านเมืองที่ดี การบริหารความเสี่ยงจะช่วยคณะกรรมการบริหารความเสี่ยงและผู้บริหารทุกระดับตระหนักถึงความเสี่ยงหลักที่สำคัญ และสามารถทำหน้าที่ในการกำกับดูแลองค์กรได้อย่างมีประสิทธิภาพและประสิทธิผลมากยิ่งขึ้น

๒) สร้างฐานข้อมูลที่มีประโยชน์ต่อการบริหารและการปฏิบัติงานในองค์กร การบริหารความเสี่ยงจะเป็นแหล่งข้อมูลสำหรับผู้บริหารในการตัดสินใจด้านต่างๆ ซึ่งรวมถึงการบริหารความเสี่ยง ซึ่งตั้งอยู่บนสมมติฐานในการตอบสนองต่อเป้าหมายและภารกิจหลักขององค์กรรวมถึงระดับความเสี่ยงที่ยอมรับได้

๓) ช่วยสะท้อนให้เห็นภาพรวมของความเสี่ยงต่างๆ ที่สำคัญได้ทั้งหมด การบริหารความเสี่ยง จะทำให้บุคลากรภายในองค์กรมีความเข้าใจถึงเป้าหมายและภารกิจหลักขององค์กร และตระหนักถึงความเสี่ยงสำคัญที่ส่งผลกระทบต่อองค์กรได้อย่างครบถ้วน ซึ่งครอบคลุมความเสี่ยงธรรมาภิบาล

๔) เป็นเครื่องมือที่สำคัญในการบริหารงาน การบริหารความเสี่ยงเป็นเครื่องมือที่ช่วยให้ ผู้บริหารสามารถมั่นใจได้ว่าความเสี่ยงได้รับการจัดการอย่างเหมาะสมและทันเวลา รวมทั้งเป็นเครื่องมือที่สำคัญของผู้บริหารในการบริหารงานและการตัดสินใจในด้านต่างๆ เช่น การวางแผนการกำหนดกลยุทธ์ การติดตามควบคุมและวัดผลการปฏิบัติงาน ซึ่งส่งผลให้การดำเนินงานของสถาบันเป็นไปตามเป้าหมายที่กำหนด และสามารถปกป้องผลประโยชน์รวมทั้งเพิ่มมูลค่าแก่องค์กร

๕) ช่วยให้การพัฒนาองค์กรเป็นไปในทิศทางเดียวกัน การบริหารความเสี่ยงทำให้รูปแบบการตัดสินใจในระดับการปฏิบัติงานขององค์กรมีการพัฒนาไปในทิศทางเดียวกัน เช่น การตัดสินใจโดยที่ ผู้บริหารมีความเข้าใจในกลยุทธ์ วัตถุประสงค์ขององค์กร และระดับความเสี่ยงอย่างชัดเจน

๖) ช่วยให้การพัฒนาการบริหารและจัดสรรทรัพยากรเป็นไปอย่างมีประสิทธิภาพและ ประสิทธิภาพ การจัดสรรทรัพยากรเป็นไปอย่างเหมาะสม โดยพิจารณาถึงระดับความเสี่ยงในแต่ละกิจกรรม และการเลือกใช้มาตรการในการบริหารความเสี่ยง เช่น การใช้ทรัพยากรสำหรับกิจกรรมที่มีความเสี่ยงต่ำ และกิจกรรมที่มีความเสี่ยงสูงย่อมแตกต่างกัน หรือการเลือกใช้มาตรการแต่ละประเภทยอมใช้ทรัพยากร แตกต่างกัน เป็นต้น

๕. นิยามความเสี่ยง

๕.๑ ความเสี่ยง (Risk) ความเสี่ยง หมายถึง เหตุการณ์หรือการกระทำใดๆ ที่อาจเกิดขึ้นภายในสถานการณ์ที่ไม่แน่นอน และจะส่งผลกระทบต่อหรือสร้างความเสียหาย (ทั้งที่เป็นตัวเงินและไม่เป็นตัวเงิน) หรือก่อให้เกิด ความล้มเหลว หรือลดโอกาสที่จะบรรลุวัตถุประสงค์และเป้าหมายขององค์กร ทั้งในด้านยุทธศาสตร์ การปฏิบัติงาน การเงิน และการบริหาร ซึ่งอาจเป็นผลกระทบทางบวกด้วยก็ได้ โดยวัดจากผลกระทบ (Impact) ที่ได้รับ และโอกาสที่จะเกิด (Likelihood) ของเหตุการณ์ ลักษณะของความเสี่ยง สามารถแบ่งออกได้เป็น ๓ ส่วน ดังนี้

๑) ปัจจัยเสี่ยง คือ สาเหตุที่จะทำให้เกิดความเสี่ยง

๒) เหตุการณ์เสี่ยง คือ เหตุการณ์ที่ส่งผลกระทบต่อการทำงาน หรือ นโยบาย

๓) ผลกระทบของความเสี่ยง คือ ความรุนแรงของความเสียหายที่น่าจะเกิดขึ้นจากเหตุการณ์เสี่ยง

๕.๒ การบริหารความเสี่ยง (Risk Management) การบริหารความเสี่ยง หมายถึง กระบวนการที่ใช้ในการบริหารจัดการปัจจัย และควบคุมกิจกรรม รวมทั้งกระบวนการดำเนินงานต่างๆ เพื่อให้โอกาสที่จะเกิดเหตุการณ์ความเสี่ยงลดลง หรือผลกระทบของ ความเสียหายจากเหตุการณ์ความเสี่ยงลดลงอยู่ในระดับที่องค์กรยอมรับได้

๕.๓ ระบบบริหารความเสี่ยง (Risk Management System) ระบบบริหารความเสี่ยง หมายถึง ระบบการบริหารปัจจัย และควบคุมกิจกรรม รวมทั้ง กระบวนการดำเนินงานต่างๆ เพื่อลดมูลเหตุของแต่ละโอกาสที่องค์กรจะเกิดความเสียหาย ให้ระดับของ ความเสี่ยงและผลกระทบที่จะเกิดขึ้นในอนาคตอยู่ในระดับที่องค์กรยอมรับได้ ประเมินได้ ควบคุมได้ และ ตรวจสอบได้อย่างมีระบบ โดยคำนึงถึงการบรรลุเป้าหมาย ทั้งในด้านกลยุทธ์ การปฏิบัติตามกฎระเบียบ การเงิน และชื่อเสียงขององค์กรเป็นสำคัญ โดยได้รับการสนับสนุนและการมีส่วนร่วมในการบริหารความเสี่ยงจากหน่วยงานทุกระดับทั่วทั้งองค์กร

บทที่ ๒ ข้อมูลพื้นฐาน

เทศบาลนครนครศรีธรรมราช อำเภอเมือง จังหวัดนครศรีธรรมราช

เทศบาลนครนครศรีธรรมราช จัดตั้งขึ้น ปี พ.ศ.๒๕๓๗ ได้รับการยกฐานะเป็นเทศบาลนครนครศรีธรรมราช ตามพระราชกฤษฎีกาจัดตั้งเทศบาลนครนครศรีธรรมราช จังหวัดนครศรีธรรมราช พ.ศ.๒๕๓๗ ประกาศในราชกิจจานุเบกษา เล่ม ๑๑๑ ตอนที่ ๓๖ ก ลงวันที่ ๒๔ สิงหาคม ๒๕๓๗ ซึ่งกำหนดให้ยกฐานะพระราชกฤษฎีกานี้มีผลบังคับพ้นกำหนด ๔๕ วันนับแต่วันที่ประกาศในราชกิจจานุเบกษา ด้วยเหตุนี้เมื่อถึงวันที่ ๘ ตุลาคม ๒๕๓๗ จึงมีผลให้เทศบาลเมืองนครศรีธรรมราช มีฐานะเป็นเทศบาลนครนครศรีธรรมราช โดยมี อำนาจหน้าที่ ตามมาตรา ๕๓ แห่งพระราชบัญญัติเทศบาล พ.ศ. ๒๕๓๖ และที่แก้ไขเพิ่มเติมถึงฉบับที่ ๑๔ พ.ศ. ๒๕๖๒ กำหนดให้เทศบาลนครนครศรีธรรมราช ตามที่กฎหมายกำหนด

๑. กิจกรรมที่ระบุไว้ในมาตราที่ ๕๓ คือ

๑.๑ กิจกรรมที่ระบุไว้ในมาตรา ๕๐ คือ รักษาความสงบเรียบร้อยของประชาชน,ให้มีและบำรุงทางบกและทางน้ำ,รักษาความสะอาดของถนนหรือทางเดินสาธารณะรวมทั้งการกำจัดขยะมูลฝอยและสิ่งปฏิกูล, ป้องกันและระงับโรคติดต่อ,ให้มีเครื่องใช้ในการดับเพลิง,ให้ราษฎรได้รับการศึกษาอบรม,ส่งเสริมการพัฒนาสตรี เด็ก เยาวชน ผู้สูงอายุและผู้พิการ,บำรุงศิลปะ จารีตประเพณี ภูมิปัญญาท้องถิ่น และวัฒนธรรมอันดีของท้องถิ่น

๑.๒ ให้มีน้ำสะอาดหรือการประปา

๑.๓ ให้มีโรงฆ่าสัตว์

๑.๔ ให้มีและบำรุงสถานที่ทำการพิทักษ์และรักษาคนเจ็บไข้

๑.๕ ให้มีและบำรุงทางระบายน้ำ

๑.๖ ให้มีและบำรุงส้วมสาธารณะ

๑.๗ ให้มีและบำรุงการไฟฟ้าหรือแสงสว่างโดยวิธีอื่น

๑.๘ ให้มีการดำเนินกิจการโรงรับจำนำหรือสถานสินเชื่อท้องถิ่น

๒. ให้มีและบำรุงการสงเคราะห์มารดาและเด็ก

๓. กิจกรรมอย่างอื่นซึ่งจำเป็นเพื่อการสาธารณะกุศล

๔. การควบคุมสุขลักษณะและอนามัยในร้านจำหน่ายอาหาร โรงมหรสพ และสถานบริการอื่น

๕. จัดการเกี่ยวกับที่อยู่อาศัยและการปรับปรุงแหล่งเสื่อมโทรม

๖. จัดให้มีและควบคุมตลาด ท่าเทียบเรือ ท่าข้าม และที่จอดรถ

๗. การวางผังเมืองและการควบคุมการก่อสร้าง

๘. การส่งเสริมกิจการท่องเที่ยว

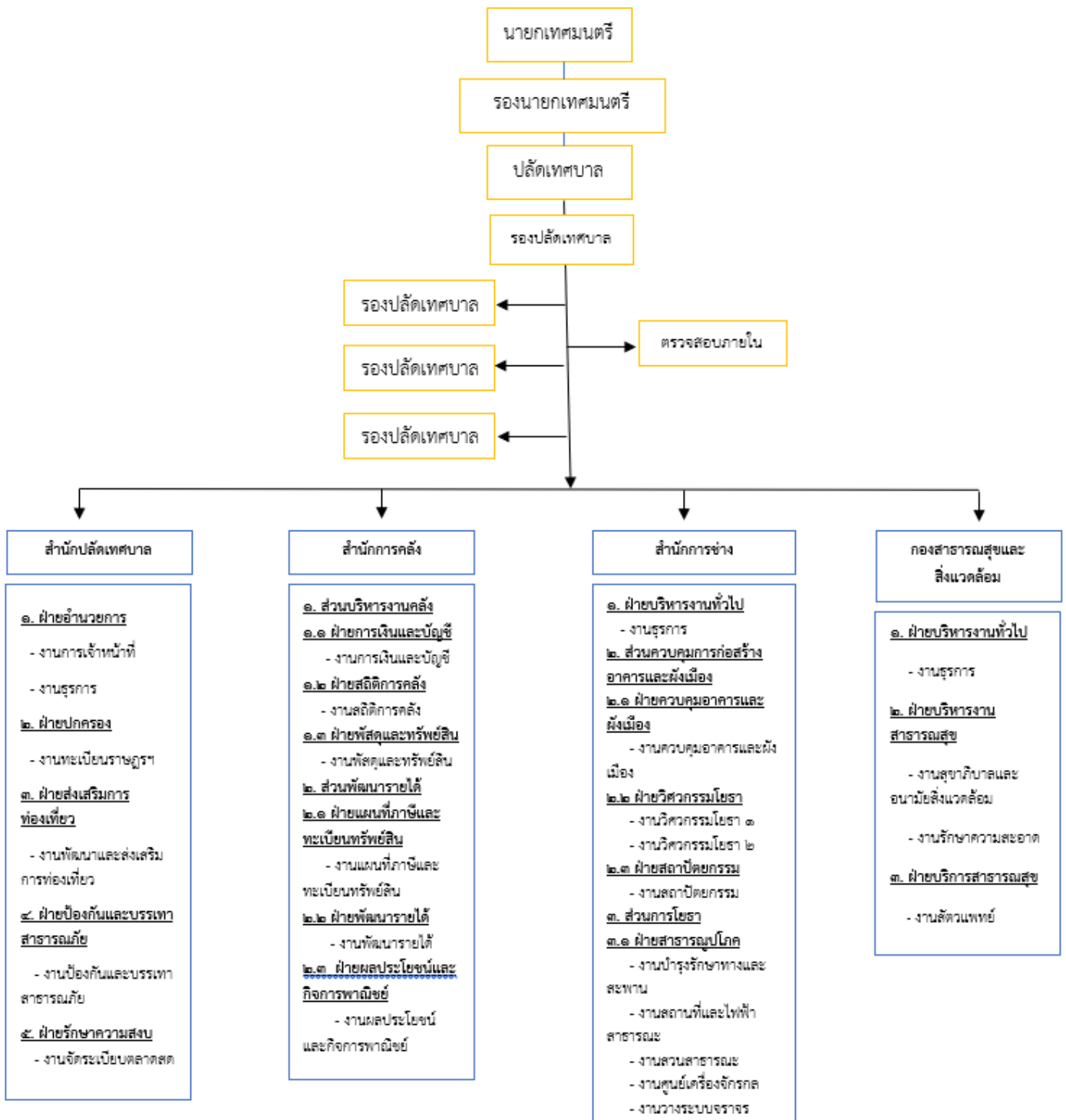
วิสัยทัศน์

“เทศบาลน่ายุ่สู่ความเป็นเลิศ เปิดเทศบาลให้ทุกคนยอมรับ ยกกระดับคุณภาพชีวิตชุมชน
เพิ่มประสิทธิภาพผลการศึกษา พัฒนาสาธารณูปโภคและขนส่ง สร้างอาชีพที่มั่นคงแก่ชุมชน
และดูแลทุกคนให้อยู่ดีมีสุข”

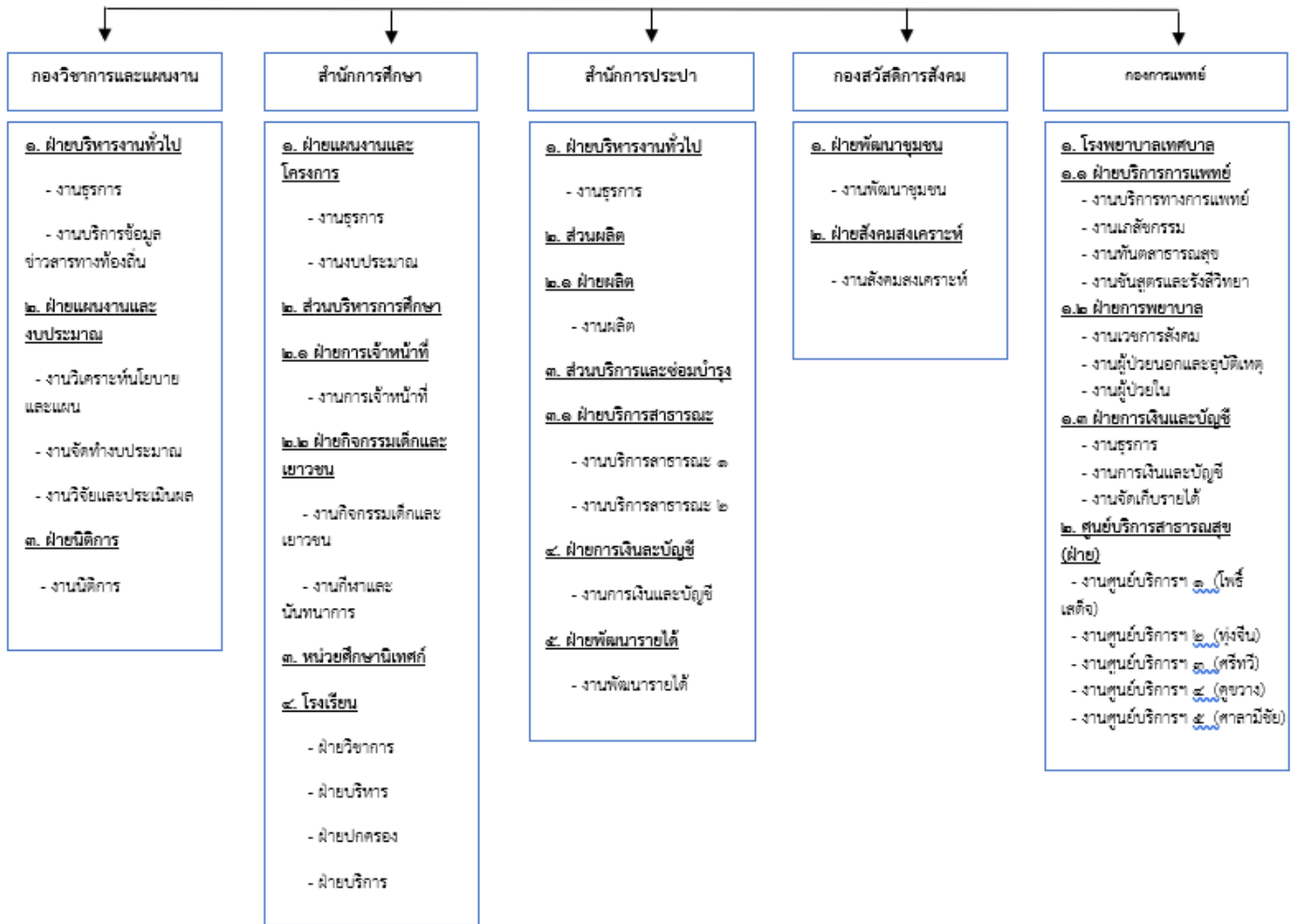
ยุทธศาสตร์ของเทศบาลนครนครศรีธรรมราช

- ยุทธศาสตร์ที่ ๑ ยุทธศาสตร์ด้านการเมืองการบริหาร
 ยุทธศาสตร์ที่ ๒ ยุทธศาสตร์ด้านสวัสดิการสังคมและคุณภาพชีวิต
 ยุทธศาสตร์ที่ ๓ ยุทธศาสตร์ด้านการศึกษา ศาสนา ศิลปวัฒนธรรม และประเพณี
 ยุทธศาสตร์ที่ ๔ ยุทธศาสตร์ด้านสาธารณูปโภคและโครงสร้างพื้นฐาน
 ยุทธศาสตร์ที่ ๕ ยุทธศาสตร์ด้านเศรษฐกิจ
 ยุทธศาสตร์ที่ ๖ ยุทธศาสตร์ด้านสาธารณสุขและสิ่งแวดล้อม

โครงสร้างการบริหารงานภายในเทศบาลนครนครศรีธรรมราช



โครงสร้างส่วนราชการเทศบาลนครนครศรีธรรมราช (ต่อ)



บทที่ ๓

การบริหารความเสี่ยงของเทศบาลนครนครศรีธรรมราช

เทศบาลนครนครศรีธรรมราช ได้ประยุกต์หลักการบริหารจัดการความเสี่ยงที่ทั่วทั้งองค์กร (Enterprise Risk Management : ERM) เพื่อกำหนดแนวทางในการดำเนินการบริหารจัดการความเสี่ยงขององค์กร ให้บรรลุเป้าหมายยุทธศาสตร์ ร่วมกับ ระบบมาตรฐาน ISO ๓๑๐๐๐ และระบบบริหารงานคุณภาพ ISO ๙๐๐๑:๒๐๑๕ (Risk and Opportunities) ครอบคลุมการจัดวางระบบบริหารความเสี่ยงของเทศบาลนครศรีธรรมราชให้เป็นไปอย่างเหมาะสมตามมาตรฐานที่กำหนด ภายใต้กรอบนโยบายการบริหารความเสี่ยงที่มุ่งเน้นให้เกิด Risk Awareness Culture ด้วยการดำเนินการตามขั้นตอน การบริหารจัดการความเสี่ยงตั้งแต่การระบุปัจจัยเสี่ยง สาเหตุความเสี่ยงที่จะทำให้ไม่บรรลุวัตถุประสงค์ที่กำหนดไว้ วิเคราะห์ความเสี่ยง และจัดระดับความเสี่ยง ตลอดจนจัดทำแผนบริหารจัดการความเสี่ยง ติดตามแผนการดำเนินงาน ภายใต้ ๘ องค์ประกอบ ได้แก่

๑) บริบทภายในและภายนอกองค์กร ๒) การกำหนดวัตถุประสงค์ ๓) การชี้แจงเหตุการณ์ ๔) การประเมินความเสี่ยง ๕) การตอบสนองความเสี่ยง ๖) กิจกรรมการควบคุม ๗) สารสนเทศและการสื่อสาร และ ๘) การติดตามประเมินผล

๑. ขอบเขตบริบทภายในและภายนอกองค์กร (INTERNAL & EXTERNAL CONTEXT)

๑.๑ บริบทภายในองค์กร (Internal Context)

๑) ระบบ (System) เทศบาลนครนครศรีธรรมราช มีระบบการบริหารงานที่มีโครงสร้างไม่ซับซ้อน และมีความคล่องตัวในการปรับเปลี่ยนโครงสร้างให้เหมาะสมกับสถานการณ์

๒) บุคลากร (Staff) บุคลากรมีความรู้ความสามารถตรงตามตำแหน่งงาน ตามมาตรฐานกำหนดตำแหน่ง มีการส่งเสริมการเพิ่มพูนความรู้ ความสามารถของบุคลากร โดยการ สนับสนุนการฝึกอบรม และให้มีการรายงานผลการฝึกอบรม ตลอดจนการนำไปใช้ประโยชน์เพื่อจัดทำเป็นองค์ความรู้ (Knowledge Management: KM) เพื่อเผยแพร่ ให้พนักงานได้นำไปใช้ประโยชน์

๓) ทักษะ (Skill) บุคลากรมีทักษะในการปฏิบัติงานได้หลากหลายและสามารถทำงานได้เฉพาะทาง ตรงตามภาระงาน (Job Description) และมีประสบการณ์ในการท างานที่สามารถพัฒนาต่อยอด ในการท างานภารกิจอื่นๆ ได้อีก

๔) โครงสร้าง (Structure) เทศบาลนครนครศรีธรรมราชมีโครงสร้างองค์กรที่ มีการกำหนดบทบาทหน้าที่ และแนวทางปฏิบัติที่ชัดเจน มีการแบ่งโครงสร้างการบริหารงานและกำหนดบทบาท หน้าที่แต่ละสำนัก/กอง รวมถึงได้มีการสื่อสารให้พนักงานได้รับทราบอย่างทั่วถึง

๕) กลยุทธ์ (Strategy) มีการจัดทำแผนยุทธศาสตร์และแผนพัฒนาท้องถิ่น และทบทวนตามรอบการทบทวนอย่างต่อเนื่อง รวมถึงการรับฟังความคิดเห็นความต้องการจากประชาชน เพื่อน นำมาปรับกลยุทธ์ การดำเนินงาน ภายใต้การเชื่อมโยงกับนโยบายระดับชาติ ระดับกระทรวง ระดับภูมิภาค ระดับจังหวัด ฯลฯ

๑.๒ บริบทภายนอก (External Context)

๑) การเมือง (Politic) เทศบาลนครนครศรีธรรมราช ดำเนินการภายใต้การสนับสนุนของรัฐบาลที่สอดคล้องกับยุทธศาสตร์ชาติ ๒๐ ปี และแผนพัฒนาเศรษฐกิจและสังคมแห่งชาติฉบับที่ ๑๒

๒) กฎระเบียบ/กฎหมาย (Law) เทศบาลนครนครศรีธรรมราช ปฏิบัติตามพระราชกำหนด พระราชกฤษฎีกา พระราชบัญญัติ ตลอดจนตลอดระเบียบ หนังสือสั่งการต่างๆที่เกี่ยวข้องอย่างเคร่งครัด

๑.๓ การวิเคราะห์ SWOT Analysis

จากข้อมูลสภาพทั่วไปรวมทั้งข้อมูลเฉพาะแต่ละด้าน ตลอดจนแนวโน้มการเปลี่ยนแปลงต่างๆที่กำลังเผชิญอยู่ เทศบาลนครนครศรีธรรมราช ได้มีการวิเคราะห์สภาวะแวดล้อมขององค์ประกอบภายในและองค์ประกอบภายนอก และกำหนดเป็น จุดแข็ง จุดอ่อน โอกาส และภัยคุกคาม ดังนี้

จุดแข็ง (Strength)	จุดอ่อน (Weakness)
<p>๑. ประชาชนส่วนใหญ่มีความรู้และการศึกษาดี</p> <p>๒. มีการขยายโอกาสทางการศึกษา</p> <p>๓. ใช้เทคโนโลยีสมัยใหม่ในการเรียนการสอน</p> <p>๔. มีการบริการทางการศึกษาทุกระดับกระจายทั่วเขตเทศบาล ทั้งการศึกษาในระบบและนอกระบบ มีความพร้อมด้านทรัพยากรการศึกษา และความสามารถในการพัฒนาคุณภาพคน การจัดการศึกษาอยู่ในเกณฑ์ดีและมีความพร้อมในการฝึกอบรม</p> <p>๕. มีความตื่นตัวในการพัฒนาวิชาการทางการศึกษา ให้สอดคล้องกับความต้องการของประชาชนในเขตพื้นที่</p> <p>๖. ประชาชนมีส่วนร่วมในการจัดการศึกษา เช่น มีคณะกรรมการสถานศึกษา</p> <p>๗. มีวัฒนธรรมประเพณีท้องถิ่นเป็นเอกลักษณ์สืบทอดมานาน</p> <ul style="list-style-type: none"> - เป็นแหล่งประวัติศาสตร์ของชาติ - ชุมชนตื่นตัว และมีส่วนร่วมในการสืบสานวัฒนธรรมประเพณีท้องถิ่น <p>๘. มีแหล่งเรียนรู้ของเมือง คือ พิพิธภัณฑ์เมืองนครศรีธรรมราช และอุทยานการเรียนรู้เมืองนครศรีธรรมราช</p> <p>๙. มีประวัติศาสตร์ด้านศิลปะและวัฒนธรรม หลากหลาย สื่อถึงความเป็นชุมชนและสังคมที่มี วัฒนธรรมโดยประชาชนต่างศาสนาและวัฒนธรรม สามารถอยู่ร่วมกันได้อย่างสันติ</p> <p>๑๐. ประชาชนในพื้นที่มีพื้นฐานด้านจิตใจที่ดีงาม</p> <p>๑๑. รักพวกพ้อง รักถิ่นฐาน รักความยุติธรรม มีการรวมกลุ่มทางสังคมค่อนข้างเหนียวแน่น</p> <p>๑๒. คุณภาพชีวิตโดยรวมของประชาชนดีขึ้นระดับหนึ่ง บริการสาธารณสุขมูลฐานอยู่ในระดับค่อนข้างดี</p>	<p>๑. คนบางกลุ่มขาดจริยธรรม คุณธรรม มีวิถีชีวิตแบบต่างคนต่างอยู่ ไม่เสียสละเพื่อส่วนรวม และขาดระเบียบวินัย</p> <p>๒. กระแสบริโภคนิยมและวัตถุนิยมรุนแรง ทำลายวิถีชีวิตของประชาชน</p> <p>๓. การแพร่ระบาดของโรคเอดส์และยาเสพติดเพิ่มมากขึ้น และทวีความรุนแรง</p> <p>๔. ประชาชนบางกลุ่มมีพฤติกรรมในการดูแลสุขภาพไม่ดีพอ ขาดการป้องกันตนเองจากโรคต่างๆ</p> <p>๕. ปัญหาของชุมชนที่มีความรุนแรง ปัญหายาเสพติด ปัญหาความไม่ปลอดภัยในชีวิตและทรัพย์สิน</p> <p>๖. ปัญหาการพนัน ปัญหาการว่างงาน ขาดการประสานกับเจ้าหน้าที่ของรัฐที่เกี่ยวข้องโดยตรง</p> <p>๗. ระเบียบกฎหมายการปฏิบัติราชการยังล้าหลัง</p> <p>๘. ภาควิชาการขาดแคลนแรงงานที่มีฝีมือทักษะ</p> <p>๙. ขาดการจัดการเพื่อพัฒนาการท่องเที่ยวเชิงอนุรักษ์อย่างเป็นระบบและนักท่องเที่ยวเกรงว่าจะไม่ปลอดภัย</p> <p>๑๐. ประสบปัญหาการว่างงานในวัยทำงาน</p> <p>๑๑. มีปัญหาค่าครองชีพ และความยากจน</p> <p>๑๒. โครงสร้างพื้นฐาน เช่น ถนนหนทาง ระบบระบายน้ำ ไฟฟ้าสาธารณะ การประปา โดยเฉพาะเขตเลือกตั้งที่ ๔ มีความขาดแคลนโครงสร้างพื้นฐาน</p> <p>๑๓. ลักษณะเป็นดินร่วนปนทราย การบำบัดน้ำเสียโดยธรรมชาติมีจุดอ่อนทำให้โครงสร้างของดินพังทลายได้ง่าย</p> <p>๑๔. คลองธรรมชาติอยู่ในสภาพที่เสื่อมโทรม และถดถอยซึ่งก่อให้เกิดการตื่นเขิน การรุกรานลำน้ำ ซึ่งปกคลุมด้วยวัชพืชวัชตูดก้าง</p> <p>๑๕. แหล่งการกำเนิดน้ำเสีย ได้แก่ชุมชนแออัดและตลาดหัวอิฐ</p>

<p>๑๓. บุคลากรทางด้านสาธารณสุขค่อนข้างทั่วถึง ครอบคลุมทุกกลุ่ม ทั้งเด็กวัยเรียน ผู้ใหญ่ ผู้ใหญ่วัยทำงาน ผู้สูงอายุ ผู้ด้อยโอกาส และคนพิการ</p> <p>๑๔. มีโรงพยาบาลเทศบาลบริการรักษาพยาบาลโดย ไม่คิดมูลค่า</p> <p>๑๕. ประชาชนมีส่วนร่วมในการพัฒนาระบบ สาธารณสุข ชุมชน มีการรณรงค์ป้องกัน โรคติดต่อและมีการรวมตัวเป็นองค์กร</p> <p>๑๖. ชุมชนที่เข้มแข็งเพื่อพัฒนาบริการสาธารณสุขมูล ฐานของชุมชนมีอาสาสมัครที่มีความรู้ ความสามารถ อาสาพัฒนา สาธารณสุขในชุมชน</p> <p>๑๗. มีองค์กรชุมชนที่เข้มแข็งเช่น กรรมการชุมชน อสม. กลุ่มแม่บ้าน</p> <p>๑๘. บทบาทขององค์กรชุมชนมีส่วนร่วมการพัฒนา ท้องถิ่นสูงมาก</p> <p>๑๙. ทุกกลุ่มได้รับสวัสดิการสังคมจากเทศบาลอย่าง เท่าเทียมกัน</p> <p>๒๐. ส่งเสริมเยาวชนโดยให้เยาวชนหันมาสนใจกีฬา จัดการแข่งขันกีฬาในชุมชน</p> <p>๒๑. ประชาธิปไตยและกระจายอำนาจสู่เทศบาลมาก ขึ้น</p> <p>๒๒. ประชาชนมีความรู้ความเข้าใจเกี่ยวกับสิทธิพึงมี และหน้าที่พึงปฏิบัติ</p> <p>๒๓. ประชาชนและชุมชนตื่นตัวและมีส่วนร่วมใน กระบวนการพัฒนาท้องถิ่น มีการรวมกลุ่ม และเครือข่ายเป็นชุมชนที่เข้มแข็ง</p> <p>๒๔. ประชาชนมีความตื่นตัวทางการเมืองทั้งใน ระดับชาติ/ท้องถิ่น</p> <p>๒๕. มีการปฏิรูประบบราชการภายในเทศบาล เช่น โครงการ Privatization ที่ให้เอกชนดำเนินการ ปรับลดตำแหน่งช่วยเหลือ ใช้หลัก One Stop Service ปลุกฝังค่านิยมพนักงานเทศบาลให้ดูแล ประชาชน ใช้เทคโนโลยีสมัยใหม่มาให้บริการ อย่างรวดเร็วถูกต้องและเป็นธรรม</p> <p>๒๖. มีระบบการปฏิบัติงานที่ชัดเจน</p> <p>๒๗. การจัดการด้านความปลอดภัยในชีวิตและ ทรัพย์สินอยู่ในเกณฑ์ดี มีการประสานงานร่วมมือ กับฝ่ายปกครองอย่างใกล้ชิด</p>	
---	--

<p>๒๘. มีระดับเพลิงเตรียมความพร้อมตลอดเวลา นอกจากนั้นพนักงานขับรถดับเพลิง ซึ่งมีหน้าที่ รับส่งผู้ป่วยทั้งในและนอกจังหวัดตลอด ๒๔ ชม.</p> <p>๒๙. มีโครงการเทศกิจเทศบาล เน้นการป้องกันมิให้ เยาวชนกระทำความผิด และดูแลป้องกันปราบปราม อาชญากรรมต่าง ๆ โดยมีเจ้าหน้าที่ปฏิบัติการ ตลอด ๒๔ ชั่วโมง</p> <p>๓๐. ติดตั้งกล้องวงจรปิด (CCTV) ครอบคลุมทั่วเขต เทศบาล</p> <p>๓๑. เป็นแหล่งที่ดัดกรรมและสินค้าพื้นเมืองที่มี ชื่อเสียง</p> <p>๓๒. มีแหล่งท่องเที่ยวทางศิลปวัฒนธรรมและโบราณ สถานที่เป็นเอกลักษณ์</p> <p>๓๓. มีโครงข่ายคมนาคมขนส่งโดยเฉพาะถนนหนทาง ที่สมบูรณ์ มีรถไฟ สายการบิน และทาง รถยนต์สามารถติดต่อได้ตลอดพื้นที่จังหวัด และมีเครือข่ายเป็นศูนย์กลางคมนาคมในภาคใต้ ตอนกลาง ระบบการจราจรขนส่งสะดวก ปลอดภัย</p> <p>๓๔. การประปาเทศบาลสามารถให้บริการทั่วเขตและ นอกพื้นที่ใกล้เคียง โดยประชาชนเสียค่า น้ำประปาในราคาถูก</p> <p>๓๕. มีสวนสาธารณะเป็นสถานที่พักผ่อนสำหรับ ประชาชนในเขตเทศบาล และประชาชนทั่วไป เป็นแหล่งท่องเที่ยว และเป็นสวนสาธารณะ ระดับประเทศ</p> <p>๓๖. มีตลาดสดที่ถูกสุขลักษณะอนามัย</p> <p>๓๗. เทศบาลมีการจัดการกำจัดขยะแบบฝังกลบใน เนื้อที่ ๒๐๐ ไร่ และรองรับการกำจัดขยะได้ทั่ว เขตเทศบาล และพื้นที่ใกล้เคียง</p> <p>๓๘. ให้ประชาชนเข้ามามีส่วนร่วมในการกำจัดขยะ</p> <p>๓๙. สภาพภูมิประเทศโดยรวม มีทิวทัศน์ทางธรณี สัณฐานเป็นที่ราบชายฝั่งทะเลความลาดเทของ พื้นที่อยู่ใน ๑ - ๔ เปอร์เซ็นต์ เป็นข้อดีต่อระบบระบายน้ำโดยแรงโน้มถ่วง</p> <p>๔๐. คุณลักษณะดินเป็นสันหาดเก่าและหาดทรายเก่า มีเนื้อดินบนและล่างเป็นดินทราย ไหลซึม ผ่านของน้ำลงสู่ดินได้ค่อนข้างสูง เป็นข้อดีต่อ การบำบัดน้ำเสียโดยวิธีธรรมชาติ</p>	
--	--

โอกาส (Opportunity)	อุปสรรค (Threat)
<p>๑. พ.ร.บ.การศึกษาแห่งชาติ จะทำให้มีการจัดการศึกษาที่สอดคล้องกับความต้องการของท้องถิ่น</p> <p>๒. มีโครงสร้างทางสังคมที่เข้มแข็ง มีการรวมกลุ่มจัดตั้งองค์กรชุมชน</p> <p>๓. ประชาชนมีค่านิยม ชอบการศึกษา แสวงหาความรู้</p> <p>๔. พ.ร.บ.กระจายอำนาจแก่องค์กรปกครองท้องถิ่น พ.ศ.๒๕๔๒ ให้เทศบาลมีอำนาจหน้าที่จัดการศึกษา</p> <p>๕. มีการถ่ายโอนอำนาจให้แก่องค์กรปกครองส่วนท้องถิ่น</p> <p>๖. ได้รับความร่วมมือ การรักษาพยาบาลที่เกินขีดความสามารถของเทศบาลจากโรงพยาบาลจังหวัด และสาธารณสุขจังหวัด</p> <p>๗. พ.ร.บ.การกระจายอำนาจแก่องค์กรปกครองท้องถิ่น พ.ศ.๒๕๔๒ ได้ให้อำนาจหน้าที่จัดการบริการสาธารณะทางด้านสาธารณสุขได้มากขึ้น</p> <p>๘. พ.ร.บ.กระจายอำนาจแก่องค์กรปกครองส่วนท้องถิ่น พ.ศ.๒๕๔๒ ได้ให้อำนาจหน้าที่เทศบาลในการจัดการบริการสาธารณะทางด้านสวัสดิการสังคมและพัฒนาชุมชนกว้างขวางขึ้น</p> <p>๙. มีการถ่ายโอนด้านส่งเสริมคุณภาพชีวิตให้แก่เทศบาล</p> <p>๑๐. รัฐธรรมนูญใหม่มุ่งการให้สิทธิเสรีภาพแก่ประชาชน ส่งเสริมการกระจายอำนาจสู่ท้องถิ่นและเปิดโอกาสการมีส่วนร่วมของประชาชนมากยิ่งขึ้น</p> <p>๑๑. มีการปฏิรูประบบราชการ มีการถ่ายโอนอำนาจสู่ท้องถิ่น พ.ร.บ.ข้อมูลข่าวสาร จะทำให้มีการกระจายข้อมูลข่าวสารที่ดี เป็นระบบและทั่วถึง</p> <p>๑๒. เป็นแหล่งผลิตการเกษตรที่สำคัญของภาคใต้</p> <p>๑๓. มีโอกาสพัฒนาการท่องเที่ยวเชิงอนุรักษ์ โดยอาศัยแหล่งประวัติศาสตร์ อารยธรรม และวัฒนธรรมท้องถิ่นเป็นจุดขายมีความเป็นไปได้ที่จะพัฒนาภาคธุรกิจบริการหรือภาคอุตสาหกรรม ให้มีความเชื่อมโยงกับการ</p>	<p>๑. การเคลื่อนย้ายแรงงานอพยพเข้ามาทำงานในเขตเทศบาล ส่งผลให้เกิดปัญหาชุมชนแออัด ขาดแคลนสาธารณสุขมูลฐาน</p> <p>๒. ระเบียบกฎหมายการปฏิบัติราชการยังล่าช้า</p> <p>๓. สภาพเศรษฐกิจของประเทศ ทำให้มีผลกระทบต่อ การกระจายรายได้ของประชาชน</p> <p>๔. สภาพภูมิประเทศง่ายต่อการเกิดอุทกภัย และภัยธรรมชาติอื่นๆ ส่งผลกระทบต่อโครงสร้างพื้นฐาน ขาดเชื่อมโทรคมนาคมเร็ว</p>

<p>ท่องเที่ยว เช่นอุตสาหกรรมของที่ระลึก และอาหารพื้นเมือง</p> <p>๑๔. มีระบบรวบรวมและบำบัดน้ำเสีย</p> <p>๑๕. พื้นที่ราบลุ่มชายฝั่งทะเลด้านทิศตะวันออกเป็นที่ราบลุ่มชายฝั่งทะเล มีข้อดีคือ เป็นพื้นที่รับน้ำหลากและน้ำเอ่อ จากชุมชนเมือง นครศรีธรรมราช</p> <p>๑๖. เทศบาลมีคลองสายหลัก สายย่อยทั้งคลองธรรมชาติ ทำหน้าที่ผันน้ำหลากจากตัวชุมชนเมืองระบายลงสู่อ่าวนครศรีธรรมราช</p> <p>๑๗. เทศบาลอยู่ในเขตอิทธิพลของมรสุมและพายุโซนร้อน จึงมีฝนตกชุก เป็นข้อดีต่อระบบบำบัดน้ำเสียในด้านกลิ่นและการเจือจางน้ำสกปรก</p>	
--	--

๒. วัตถุประสงค์การบริหารความเสี่ยง

- ๑) เพื่อดำเนินการตามหลักการบริหารความเสี่ยงในการชี้บ่ง ประเมิน และการจัดการความเสี่ยง ภายใต้บริบทภายในและภายนอกอย่างครอบคลุมครบถ้วน
- ๒) เพื่อบริหารจัดการให้ความเสี่ยงขององค์การบริหารความเสี่ยงอยู่ในระดับที่ยอมรับได้
- ๓) เพื่อกำหนดมาตรการ แผนงาน โครงการ และกิจกรรมการจัดการความเสี่ยงได้อย่างเป็นระบบและต่อเนื่อง
- ๔) เพื่อให้บุคลากรของเทศบาลนครนครศรีธรรมราช มีส่วนร่วมในการรับรู้ ตระหนัก และดำเนินการตลอดจนให้ความสำคัญ ของการบริหารความเสี่ยงตามนโยบายการบริหารความเสี่ยงขององค์กร (Risk Awareness Culture)

๓. นโยบายการบริหารความเสี่ยง

- ๑) การบริหารความเสี่ยงทั่วทั้งองค์กรผ่านการจัดการองค์ความรู้
- ๒) ผู้บริหาร/เจ้าหน้าที่ทุกคนมีส่วนร่วมในการบริหารความเสี่ยง
- ๓) สนับสนุนกิจกรรมการบริหารความเสี่ยงโดยใช้ทรัพยากรให้เกิดประสิทธิภาพมากที่สุดและจัดการความเสี่ยงได้อย่างเหมาะสม
- ๔) นำระบบเทคโนโลยีสารสนเทศที่ทันสมัยมาใช้ในกระบวนการบริหารความเสี่ยง และสนับสนุนให้เจ้าหน้าที่ทุกระดับเข้าถึงสารสนเทศเพื่อการบริหารความเสี่ยง
- ๕) ติดตามทบทวนความเสี่ยงให้สอดคล้องกับสภาวะแวดล้อมที่เปลี่ยนแปลง
- ๖) ส่งเสริมวัฒนธรรมองค์กรด้านการตระหนักถึงความเสี่ยงและความโปร่งใสในการปฏิบัติงาน
- ๗) นำองค์ความรู้ขององค์กรสร้างมูลค่าตอบแทนสู่สังคม

๔. โครงสร้างการบริหารงานการบริหารความเสี่ยง

<div style="border: 1px solid black; padding: 5px; margin: 0 auto; width: 80%;"> <p style="text-align: center;">นายกเทศมนตรี ประธานคณะกรรมการ</p> </div>		
<div style="border: 1px solid black; padding: 5px; margin: 0 auto; width: 80%;"> <p style="text-align: center;">รองนายกเทศมนตรี คณะกรรมการฯ</p> </div>		
ปลัดเทศบาล คณะกรรมการ	รองปลัดเทศบาล คณะกรรมการ	ผู้อำนวยการสำนักการช่าง คณะกรรมการ
ผู้อำนวยการกองสาธารณสุขและ สิ่งแวดล้อม คณะกรรมการ	ผู้อำนวยการสำนักการประปา คณะกรรมการ	ผู้อำนวยการสำนักการศึกษา คณะกรรมการ
ผู้อำนวยการกองสวัสดิการสังคม คณะกรรมการ	ผู้อำนวยการกองการแพทย์ คณะกรรมการ	หัวหน้าสำนักปลัดเทศบาล คณะกรรมการ
ผู้อำนวยการสำนักการคลัง คณะกรรมการและเลขานุการ	ผู้อำนวยการกองวิชาการและแผนงาน คณะกรรมการและผู้ช่วยเลขานุการ	

คณะกรรมการผู้รับผิดชอบการบริหารจัดการความเสี่ยงของเทศบาลนครนครศรีธรรมราช

๑) นายกเทศมนตรีนครนครศรีธรรมราช	ประธานคณะกรรมการ
๒) รองนายกเทศมนตรีนครนครศรีธรรมราช	คณะกรรมการ
๓) ปลัดเทศบาลนครนครศรีธรรมราช	คณะกรรมการ
๒) รองปลัดเทศบาลนครนครศรีธรรมราช	คณะกรรมการ
๓) ผู้อำนวยการสำนักการช่าง	คณะกรรมการ
๔) ผู้อำนวยการสำนักการประปา	คณะกรรมการ
๕) ผู้อำนวยการสำนักการศึกษา	คณะกรรมการ
๖) ผู้อำนวยการกองสวัสดิการสังคม	คณะกรรมการ
๗) ผู้อำนวยการกองการแพทย์	คณะกรรมการ
๘) ผู้อำนวยการกองสาธารณสุขและสิ่งแวดล้อม	คณะกรรมการ
๙) หัวหน้าสำนักปลัดเทศบาล	คณะกรรมการ
๑๐) ผู้อำนวยการสำนักการคลัง	คณะกรรมการและเลขานุการ
๑๑) ผู้อำนวยการกองวิชาการและแผนงาน	คณะกรรมการและผู้ช่วยเลขานุการ

บทที่ ๔

กระบวนการบริหารความเสี่ยง

กระบวนการบริหารความเสี่ยง เป็นกระบวนการที่ใช้ในการระบุ วิเคราะห์ ประเมิน และจัดลำดับความเสี่ยงที่มีผลกระทบต่อการบรรลุวัตถุประสงค์ในการดำเนินงานขององค์กร รวมทั้งการจัดทำแผนบริหารจัดการความเสี่ยง โดยกำหนดแนวทางการควบคุมเพื่อป้องกันหรือลดความเสี่ยงให้อยู่ในระดับที่ยอมรับได้ ซึ่งเทศบาลนครนครศรีธรรมราช มีขั้นตอนหรือกระบวนการบริหารความเสี่ยง ขั้นตอนหลัก ดังนี้

๑. ระบุความเสี่ยง เป็นการระบุเหตุการณ์ใดๆ ทั้งที่มีผลดี และผลเสียต่อการบรรลุวัตถุประสงค์ โดยต้องระบุได้ด้วยว่าเหตุการณ์นั้นจะเกิดที่ไหน เมื่อใด และเกิดขึ้นได้อย่างไร

๒. ประเมินความเสี่ยง เป็นการวิเคราะห์ความเสี่ยง และจัดลำดับความเสี่ยง โดยพิจารณาจากการประเมินโอกาสที่จะเกิดความเสี่ยง และความรุนแรงของผลกระทบจากเหตุการณ์ความเสี่ยง โดยอาศัยเกณฑ์มาตรฐานที่ได้กำหนดไว้ ทำให้การตัดสินใจจัดการกับความเสี่ยงเป็นไปอย่างเหมาะสม

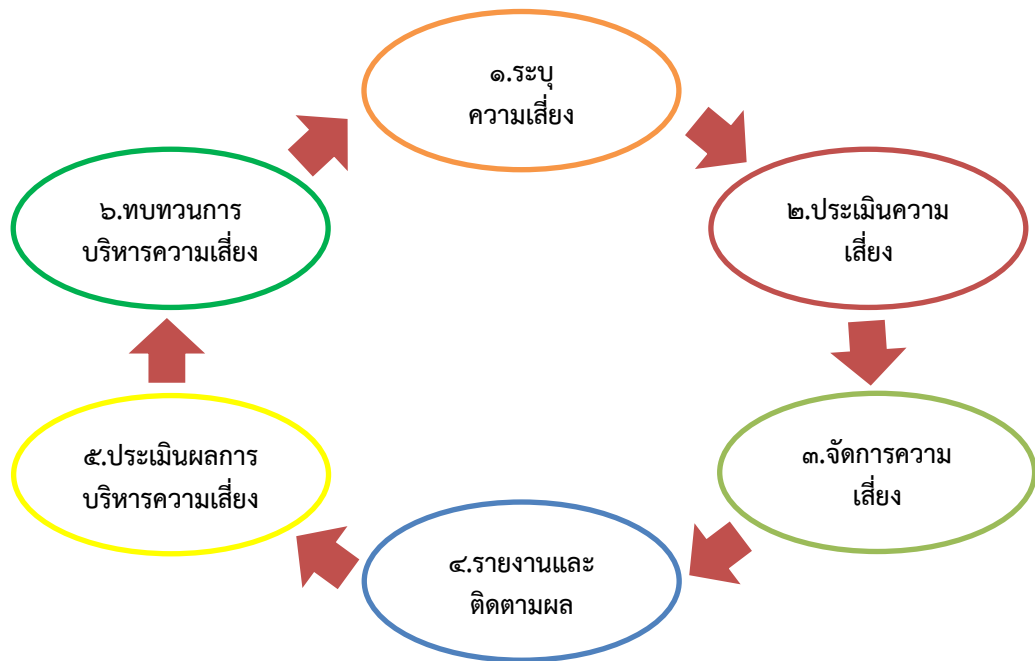
๓. จัดการความเสี่ยง เป็นการกำหนดมาตรการหรือแผนปฏิบัติการในการจัดการ และควบคุม ความเสี่ยงที่สูง(High) และสูงมาก(Extreme) นั้นให้ลดลง ให้อยู่ในระดับที่ยอมรับได้ สามารถปฏิบัติได้จริง และควรต้องพิจารณาถึงความคุ้มค่าในด้านค่าใช้จ่ายและต้นทุนที่ต้องใช้ลงทุนในการกำหนดมาตรการ หรือแผนปฏิบัติการนั้นกับประโยชน์ที่จะได้รับด้วย

๔. รายงานและติดตามผล เป็นการรายงานและติดตามผลการดำเนินงานตามแผนบริหาร ความเสี่ยง ที่ได้ดำเนินการทั้งหมดตามลำดับให้ฝ่ายบริหารรับทราบและให้ความเห็นชอบดำเนินการตามแผน บริหาร ความเสี่ยง

๕. ประเมินผลการบริหารความเสี่ยง เป็นการประเมินการบริหารความเสี่ยงประจำปี เพื่อให้มั่นใจว่าองค์กรมีการบริหารความเสี่ยงเป็นไปอย่างเหมาะสม เพียงพอ ถูกต้อง และมีประสิทธิผล มาตรการ หรือกลไกการควบคุมความเสี่ยง (Control Activity) ที่ดำเนินการ สามารถลดและควบคุมความเสี่ยงที่ เกิดขึ้นได้จริงและอยู่ในระดับที่ยอมรับได้ หรือต้องจัดทำมาตรการหรือตัวควบคุมอื่นเพิ่มเติม เพื่อให้ ความเสี่ยงที่ยังเหลืออยู่หลังมีการจัดการ (Residual Risk) อยู่ในระดับที่ยอมรับได้ และให้องค์กรมีการบริหาร ความเสี่ยงอย่างต่อเนื่อง

๖. ทบทวนการบริหารความเสี่ยง เป็นการทบทวนประสิทธิภาพของแนวการบริหาร ความเสี่ยง ในทุกขั้นตอน เพื่อพัฒนาระบบให้ดียิ่งขึ้น

กระบวนการบริหารความเสี่ยงของเทศบาลนครนครศรีธรรมราช



๑. การระบุความเสี่ยง เป็นกระบวนการที่ผู้บริหารและผู้ปฏิบัติงาน ร่วมกันระบุความเสี่ยงและปัจจัยเสี่ยง โดยต้อง คำนึงถึงความเสี่ยงที่มีสาเหตุมาจากปัจจัยทั้งภายในและภายนอก ปัจจัยเหล่านี้มีผลกระทบต่อวัตถุประสงค์ และเป้าหมายขององค์กร หรือผลการปฏิบัติงานทั้งในระดับองค์กรและระดับกิจกรรม ในการระบุปัจจัยเสี่ยงจะต้อง พิจารณามีเหตุการณ์ใดหรือกิจกรรมใดของกระบวนการปฏิบัติงานที่อาจเกิดความผิดพลาด ความเสียหายและไม่ บรรลุวัตถุประสงค์ที่กำหนด รวมทั้งมีทรัพย์สินใดที่จำเป็นต้องได้รับการดูแลป้องกัน รักษา ดังนั้นจึงจำเป็นต้องเข้าใจ ในความหมายของ “ความเสี่ยง (Risk)” “ปัจจัยเสี่ยง (Risk Factor)” และ “ประเภทความเสี่ยง” ก่อนที่จะดำเนินการ ระบุความเสี่ยงได้อย่างเหมาะสม

๑.๑ ความเสี่ยง (Risk) หมายถึง เหตุการณ์หรือการกระทำใดๆ ที่อาจเกิดขึ้นภายใต้สถานการณ์ที่ไม่แน่นอน และจะส่งผล กระทบหรือสร้างความเสียหาย (ทั้งที่เป็นตัวเงินและไม่เป็นตัวเงิน) หรือก่อให้เกิดความล้มเหลว หรือลด โอกาสที่จะบรรลุเป้าหมายตามภารกิจหลักขององค์กร และเป้าหมายตามแผนปฏิบัติงาน

๑.๒ ปัจจัยเสี่ยง (Risk Factor) หมายถึง ต้นเหตุ หรือสาเหตุที่มาของความเสี่ยง ที่จะทำให้ไม่บรรลุ วัตถุประสงค์ที่กำหนดไว้ โดยต้องระบุได้ด้วยว่าเหตุการณ์นั้นจะเกิดที่ไหน เมื่อใด และเกิดขึ้นได้อย่างไร และทำไม

ทั้งนี้ สาเหตุของความเสี่ยงที่ระบุ ควรเป็นสาเหตุที่แท้จริง เพื่อจะได้วิเคราะห์และกำหนดมาตรการลดความ เสี่ยงในภายหลังได้อย่างถูกต้อง โดยปัจจัยเสี่ยงแบ่งได้ ๒ ด้าน ดังนี้

๑) ปัจจัยเสี่ยงภายนอก คือ ความเสี่ยงที่ไม่สามารถควบคุมการเกิดได้โดยองค์กร เช่น เศรษฐกิจ สังคม การเมือง กฎหมาย คู่แข่ง เทคโนโลยี ภัยธรรมชาติ สิ่งแวดล้อม

๒) ปัจจัยเสี่ยงภายใน คือ ความเสี่ยงที่สามารถควบคุมได้โดยองค์กร เช่น กฎระเบียบ ข้อบังคับ ภายในองค์กร วัฒนธรรมองค์กร นโยบายการบริหารและการจัดการความรู้/ความสามารถของ บุคลากร กระบวนการ ทำงาน ข้อมูล/ระบบสารสนเทศ เครื่องมือ/อุปกรณ์

๑.๓ ประเภทความเสี่ยง แบ่งเป็น ๔ ประเภท ได้แก่

๑) **ความเสี่ยงเชิงยุทธศาสตร์ (Strategic Risk) หรือ S** เป็นความเสี่ยงที่เกี่ยวข้องกับกลยุทธ์ เป้าหมาย พันธกิจ ในภาพรวมขององค์กร ที่อาจก่อให้เกิดการเปลี่ยนแปลงหรือการไม่บรรลุผล ตามเป้าหมายในแต่ละประเด็นยุทธศาสตร์ขององค์กร

๒) **ความเสี่ยงด้านการปฏิบัติงาน (Operational Risk) หรือ O** เป็นความเสี่ยงที่เกี่ยวข้องกับประเด็นปัญหาการปฏิบัติงานประจำวัน หรือการดำเนินงานปกติที่องค์กรต้องเผชิญเพื่อให้บรรลุ วัตถุประสงค์เชิงกลยุทธ์ ความเสี่ยงด้านนี้ เช่น การปฏิบัติงานไม่เป็นไปตามแผนปฏิบัติงานโดยไม่มีผังการ ปฏิบัติงานที่ชัดเจน หรือไม่มี การมอบหมายอำนาจหน้าที่ความรับผิดชอบ บุคลากรขาดแรงจูงใจในการ ปฏิบัติงาน เป็นต้น

๓) **ความเสี่ยงด้านการเงิน (Financial Risk) หรือ F** เป็นความเสี่ยงที่เกี่ยวข้องกับการบริหาร และควบคุมทางการเงินและการงบประมาณขององค์กรให้เป็นไปอย่างมีประสิทธิภาพ ผลกระทบการเงินที่ เกิดจากปัจจัยภายนอก เช่น ข้อบังคับเกี่ยวกับรายงานทางการเงินของหน่วยงานที่เกี่ยวข้อง ได้แก่ กรมบัญชีกลาง สำนักงานการตรวจเงินแผ่นดิน สำนักงบประมาณ รวมทั้ง การจัดสรรงบประมาณ ไม่เหมาะสม เป็นต้น

๔) **ความเสี่ยงด้านการปฏิบัติตามกฎหมาย ระเบียบ ข้อบังคับ (Compliance Risk) หรือ C** เป็นความเสี่ยงที่เกี่ยวข้องกับประเด็นข้อกฎหมาย ระเบียบ การปกป้องคุ้มครองผู้รับบริการหรือผู้มีส่วน ได้เสีย การป้องกันข้อมูลรวมถึงประเด็นทางด้านกฎระเบียบอื่นๆ

การระบุความเสี่ยงควรเริ่มด้วยการแจกแจงกระบวนการปฏิบัติงานที่จะทำให้บรรลุวัตถุประสงค์ที่กำหนดไว้ แล้วจึงระบุปัจจัยเสี่ยงที่มีผลกระทบต่อกระบวนการปฏิบัติงานนั้นๆ ทำให้เกิดความผิดพลาด ความเสียหาย และเสียโอกาสปัจจัยเสี่ยงนั้นควรจะเป็นต้นเหตุที่แท้จริงเพื่อที่จะสามารถนำไปใช้ประโยชน์ ในการหามาตรการลดความเสี่ยงในภายหลังได้

ทั้งนี้ การระบุความเสี่ยง สามารถดำเนินการได้หลายวิธี เช่น จากการวิเคราะห์กระบวนการทำงาน การวิเคราะห์ทบทวนผลการปฏิบัติงานที่ผ่านมา การประชุม เชิงปฏิบัติการ การระดมสมอง การเปรียบเทียบกับองค์กรอื่น การสัมภาษณ์ แบบสอบถาม เป็นต้น

๒. การประเมินความเสี่ยง การประเมินความเสี่ยงเป็นกระบวนการที่ประกอบด้วย การวิเคราะห์ การประเมิน และการจัดระดับความเสี่ยงที่มีผลกระทบต่อการบรรลุวัตถุประสงค์ของกระบวนการทำงานของหน่วยงาน หรือขององค์กร ซึ่งประกอบด้วย ๔ ขั้นตอน ดังนี้

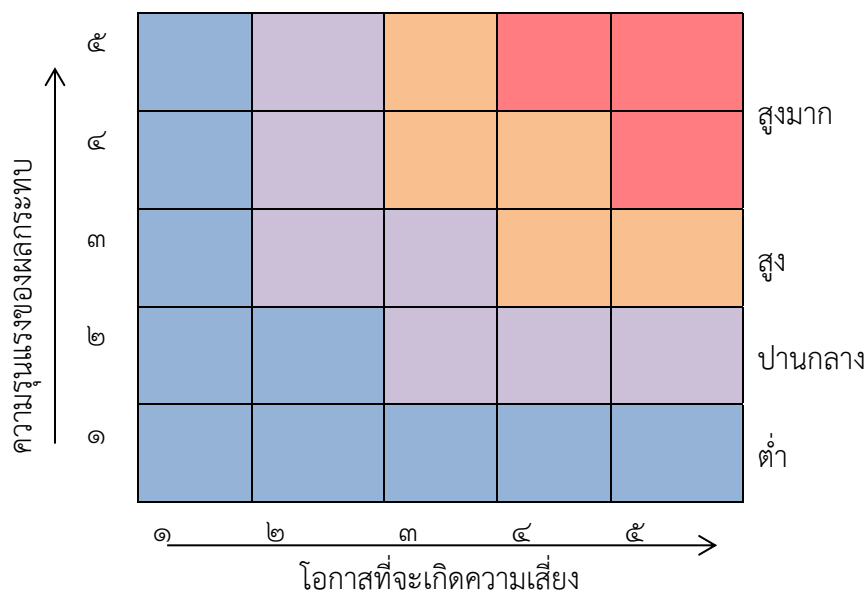
๒.๑ การกำหนดเกณฑ์การประเมินมาตรฐาน

เป็นการกำหนดเกณฑ์ที่จะใช้ในการประเมินความเสี่ยง ได้แก่ ระดับโอกาสที่จะเกิดความเสี่ยง (Likelihood) ระดับความรุนแรงของผลกระทบ (Impact) และระดับของความเสี่ยง (Degree of Risk) โดยคณะผู้รับผิดชอบงานบริหารความเสี่ยงได้กำหนดหลักเกณฑ์ในการให้คะแนนระดับโอกาสที่จะเกิดความเสี่ยง (Likelihood) และระดับความรุนแรงของผลกระทบ (Impact) ไว้ ๕ ระดับ คือ น้อยมาก น้อย ปานกลาง สูง และ สูงมาก ดังนี้

หลักเกณฑ์การให้คะแนนโอกาสที่จะเกิดความเสี่ยงและความรุนแรงของผลกระทบ

ประเด็นที่พิจารณา	ระดับคะแนน				
	๑ = น้อยมาก	๒ = น้อย	๓ = ปานกลาง	๔ = สูง	๕=สูงมาก
โอกาสที่จะเกิดความเสี่ยง (Likelihood)					
ความถี่ที่อาจเกิดเหตุการณ์ หรือข้อผิดพลาดในการปฏิบัติงาน (เฉลี่ย : เดือน/ครั้ง , ปี/ครั้ง)	๕ ปี /ครั้ง	๒-๓ ปี/ครั้ง	๑ ปี/ครั้ง	๑-๖ เดือน/ครั้ง หรือ ไม่เกิน ๑ ครั้ง/ปี	๑ เดือน/ครั้ง หรือ มากกว่า
โอกาสที่จะเกิดเหตุการณ์	น้อยมาก	น้อย	ปานกลาง	สูง	สูงมาก
ความรุนแรงของผลกระทบ (Impact)					
มูลค่าความเสียหาย (บาท)	น้อยกว่า ๑ หมื่น	๑ หมื่น - ๕ หมื่น	๕ หมื่น - ๒ แสน	๒ แสน - ๑ ล้าน	มากกว่า ๑ ล้าน
ผลกระทบต่อชีวิต	เดือดร้อน รำคาญ	บาดเจ็บ เล็กน้อย	บาดเจ็บ ต้องรักษา	บาดเจ็บสาหัส	ถึงแก่ชีวิต
ผลกระทบต่อภาพลักษณ์/ การดำเนินงานของหน่วยงาน	น้อยมาก	น้อย	ปานกลาง	สูง	สูงมาก
ผลกระทบต่อคุณธรรม จริยธรรมของพนักงาน ส่วนตำบล	น้อยมาก	น้อย	ปานกลาง	สูง	สูงมาก
ผลกระทบต่อเวลาความ ล่าช้าของงาน	ไม่เกิน ๓ วัน	ไม่เกิน ๗ วัน	ไม่เกิน ๑ เดือน	ไม่เกิน ๓ เดือน	ไม่เกิน ๖ เดือน

ส่วนระดับของความเสี่ยง (Degree of Risk) จะพิจารณาจากความสัมพันธ์ระหว่าง โอกาสที่จะ เกิด ความเสี่ยง และ ผลกระทบของความเสี่ยงต่อองค์กร ว่าจะก่อให้เกิดความเสี่ยงในระดับใด โดยได้ กำหนดเกณฑ์ไว้ ๔ ระดับ ได้แก่ สูงมาก สูง ปานกลาง และ ต่ำ



๒.๒ การประเมินโอกาสและผลกระทบของความเสียหาย

เป็นการนำความเสี่ยงและปัจจัยเสี่ยงแต่ละปัจจัยที่ระบุไว้มาประเมินโอกาส (Likelihood) ที่จะเกิดเหตุการณ์ ความเสี่ยงต่างๆ และประเมินระดับความรุนแรงของผลกระทบหรือมูลค่าความเสียหาย (Impact) จากความเสี่ยง เพื่อให้เห็นถึงระดับของความเสี่ยงที่แตกต่างกัน ทำให้สามารถกำหนดการ ควบคุมความเสี่ยงได้อย่างเหมาะสม ซึ่งจะช่วยให้สามารถวางแผนและจัดสรรทรัพยากรได้อย่างถูกต้อง ภายใต้งบประมาณ กำลังคน หรือเวลาที่มีจำกัด โดยอาศัยเกณฑ์มาตรฐานที่กำหนดไว้ข้างต้น ซึ่งมีขั้นตอน ดำเนินการ ดังนี้

๑) พิจารณาโอกาส ความถี่ ในการเกิดเหตุการณ์ต่างๆ (Likelihood) ว่ามีโอกาส ความถี่ ที่จะเกิด นั้นมากน้อยเพียงใด ตามเกณฑ์มาตรฐานที่กำหนด

๒) พิจารณาความรุนแรงของผลกระทบของความเสียหาย (Impact) ที่มีผลต่อหน่วยงานว่ามี ระดับ ความรุนแรง หรือมีความเสียหายเพียงใด ตามเกณฑ์มาตรฐานที่กำหนด

๒.๓ การวิเคราะห์ความเสี่ยง

เมื่อพิจารณาโอกาส ความถี่ที่จะเกิดเหตุการณ์ความเสี่ยง (Likelihood) และความรุนแรงของ ผลกระทบ (Impact) ของแต่ละปัจจัยเสี่ยงแล้วให้นำผลที่ได้มาพิจารณาความสัมพันธ์ระหว่างโอกาสที่จะ เกิดความเสี่ยง และ ผลกระทบของความเสียหาย ว่าก่อให้เกิดระดับของความเสี่ยงในระดับใด

ระดับความเสี่ยง = โอกาสในการเกิดเหตุการณ์ต่างๆ x ความรุนแรงของเหตุการณ์ต่างๆ (Likelihood x Impact) ซึ่งจัดแบ่งเป็น ๔ ระดับ สามารถแสดงเป็นแผนภูมิความเสี่ยง (Risk Profile) แบ่งพื้นที่เป็น ๔ ส่วน ซึ่งใช้เกณฑ์ในการจัดแบ่ง ดังนี้

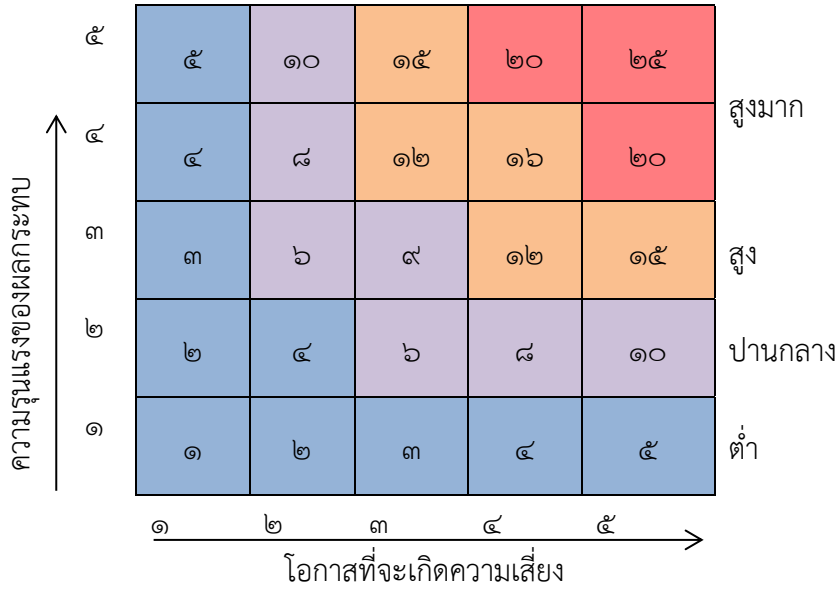
๑) ระดับความเสี่ยงต่ำ (Low) คะแนนระดับความเสี่ยง ๑ - ๕ คะแนน โดยทั่วไปความ เสี่ยงในระดับนี้ให้ถือว่าเป็นความเสี่ยงที่ไม่มีความสำคัญต่อการดำเนินงาน ความเสี่ยงที่เกิดขึ้นนั้นสามารถ ยอมรับได้ภายใต้การควบคุมที่มีอยู่ในปัจจุบัน ซึ่งไม่ต้องดำเนินการใดๆเพิ่มเติม

๒) ระดับความเสี่ยงปานกลาง (Medium) คะแนนระดับความเสี่ยง ๖ - ๑๐ คะแนน ยอมรับความเสี่ยงแต่ต้องมีแผนควบคุมความเสี่ยง ความเสี่ยงในระดับนี้ให้ถือว่าเป็นความเสี่ยงที่ยอมรับได้ แต่ต้องมีการจัดการเพิ่มเติม

๓) ระดับความเสี่ยงสูง (High) คะแนนระดับความเสี่ยง ๑๑ - ๑๖ คะแนน ต้องมีแผนลด ความเสี่ยง เพื่อให้ ความเสี่ยงนั้นลดลงให้อยู่ในระดับที่ยอมรับได้

๔) ระดับความเสี่ยงสูงมาก (Extreme) คะแนนระดับความเสี่ยง ๑๗ - ๒๕ คะแนน ต้อง มีแผนลดความเสี่ยง และประเมินซ้ำ หรืออาจต้องถ่ายโอนความเสี่ยง

แผนภูมิความเสี่ยง (Risk Profile)



๒.๔ การประเมินความเสี่ยง

การประเมินความเสี่ยง ประจำปีงบประมาณ พ.ศ. ๒๕๖๔
 เทศบาลนครนครศรีธรรมราช อำเภอเมืองจังหวัดนครศรีธรรมราช

ที่	ความเสี่ยง	ผลกระทบ/ความเสียหายที่อาจเกิดขึ้น	ปัจจัยเสี่ยง/สาเหตุ	ประเภทความเสี่ยง	โอกาส/ความถี่	ผลกระทบ/ความรุนแรง	คะแนนความเสี่ยง	ระดับความเสี่ยง	ผู้รับผิดชอบ
๑	การใช้รถยนต์ส่วนบุคคลไม่เป็นไปตามระเบียบหลักเกณฑ์ที่กำหนด	๑.การใช้รถยนต์ส่วนบุคคลอาจไม่เป็นไปตามวัตถุประสงค์ ๒.สิ้นเปลืองเชื้อเพลิงโดยไม่มีเหตุอันควร	๑.ผู้ขับรถยนต์ไม่มีการกรอกข้อมูลบันทึกการใช้รถยนต์ส่วนบุคคล ๒.เมื่อออกนอกเขตของเทศบาลนครนครศรีธรรมราช ไม่มีการขออนุญาตผู้บริหารท้องถิ่น	ความเสี่ยงด้านการปฏิบัติตามกฎหมาย ระเบียบข้อบังคับ หรือ C	๕	๓	๑๕	สูง	สำนักปลัด
๒	การไม่ดำเนินงานเอกสารตามระเบียบงานสารบรรณ	๑. เอกสารเกิดการสูญหาย ๒. ประสานงานเกิดความผิดพลาด ไม่สามารถปฏิบัติตามวัตถุประสงค์ของผู้จัดการส่งเอกสารได้	๑. ผู้รับผิดชอบงานสารบรรณไม่ได้ลงรับหนังสือตามขั้นตอนที่กำหนด ๒. ผู้ปฏิบัติงานไม่ดำเนินการตามความเร่งด่วนของหนังสือที่ได้จัดส่ง	ความเสี่ยงด้านการปฏิบัติตามกฎหมาย ระเบียบข้อบังคับ หรือ C	๕	๓	๑๕	สูง	สำนักปลัด

การประเมินความเสี่ยง ประจำปีงบประมาณ พ.ศ. ๒๕๖๔
เทศบาลนครนครศรีธรรมราช อำเภอเมืองจังหวัดนครศรีธรรมราช

ที่	ความเสี่ยง	ผลกระทบ/ความเสียหายที่อาจเกิดขึ้น	ปัจจัยเสี่ยง/สาเหตุ	ประเภทความเสี่ยง	โอกาส/ความถี่	ผลกระทบ/ความรุนแรง	คะแนนความเสี่ยง	ระดับความเสี่ยง	ผู้รับผิดชอบ
๓	การดำเนินงานตามโครงการด้านโครงสร้างพื้นฐานไม่เป็นไปตามความต้องการของประชาชน	ไม่สามารถตอบสนองความต้องการของประชาชนได้อย่างครอบคลุมทั่วทุกพื้นที่ในรอบ ๑ ปีงบประมาณ	๑.งบประมาณไม่เพียงพอต่อการดำเนินโครงการ ๒.ข้อจำกัดของระเบียบข้อบังคับต่างๆ ๓.เป็นอำนาจหน้าที่ของหน่วยงานอื่น	ความเสี่ยงด้านการปฏิบัติตามกฎหมาย ระเบียบข้อบังคับ หรือ C	๓	๑	๓	ต่ำ	สำนักงานช่าง
๔	การเปลี่ยนแปลงของระเบียบ กฎหมาย ข้อบังคับต่างๆที่เกี่ยวข้องกับท้องถิ่น	การปฏิบัติงานไม่เป็นไปตามระเบียบ กฎหมาย	๑.ระเบียบกฎหมายที่เกี่ยวข้องมีการเปลี่ยนแปลงบ่อยครั้ง ๒.ระเบียบกฎหมายที่เกี่ยวข้องไม่มีความชัดเจน ๓.ระเบียบกฎหมายที่เกี่ยวข้องไม่เอื้อต่อการปฏิบัติงาน	ความเสี่ยงเชิงยุทธศาสตร์ หรือ S	๒	๕	๑๐	ปานกลาง	สำนักงานช่าง

การประเมินความเสี่ยง ประจำปีงบประมาณ พ.ศ. ๒๕๖๔
เทศบาลนครนครศรีธรรมราช อำเภอเมืองจังหวัดนครศรีธรรมราช

ที่	ความเสี่ยง	ผลกระทบ/ความเสียหาย ที่อาจเกิดขึ้น	ปัจจัยเสี่ยง/สาเหตุ	ประเภท ความเสี่ยง	โอกาส/ ความถี่	ผลกระทบ/ ความ รุนแรง	คะแนน ความเสี่ยง	ระดับ ความเสี่ยง	ผู้รับผิดชอบ
๕	ความเสี่ยงด้านการ ปฏิบัติตามกฎหมาย/ ระเบียบ	ผู้รับผิดชอบอาจถูก ดำเนินการทางวินัย สอบ ข้อเท็จจริง ชดใช้ความ เสียหายให้กับหน่วยงาน	เจ้าหน้าที่ผู้รับผิดชอบขาด ความรู้ ความชำนาญ ใน เรื่องที่ได้รับมอบหมายให้ ปฏิบัติ เช่น การกำหนด ราคากลาง การตรวจรับ พัสดุ	ความเสี่ยงด้านการ ปฏิบัติตาม กฎหมาย ระเบียบ ข้อบังคับ หรือ C	๕	๓	๑๕	สูง	กอง สาธารณสุข และ สิ่งแวดล้อม
๖	ปัญหาการจัดการขยะ	- เป็นแหล่งเพาะพันธุ์เชื้อ โรค - เกิดมลพิษกับประชาชน ที่อยู่อาศัยอยู่บริเวณ ใกล้เคียง	- ประชาชนขาดจิตสำนึก ในการรักษาความสะอาด - รถเก็บขนขยะมีไม่ เพียงพอในการใช้เก็บขน ขยะ	ความเสี่ยงด้านการ ปฏิบัติงาน หรือ O	๕	๔	๒๐	สูงมาก	กอง สาธารณสุข และ สิ่งแวดล้อม
๗	การบริหารงานพัสดุใน สำนักการประปา ไม่มี การจัดทำบัญชีคุม รับ- จ่ายวัสดุแต่ละฝ่าย/ งาน	การปฏิบัติงานไม่เป็นไป ตามระเบียบและแนวทาง ปฏิบัติ	๑. ผู้ปฏิบัติงานด้านงาน พัสดุ มีไม่เพียงพอต่อ ปริมาณงาน	ความเสี่ยงด้านการ ปฏิบัติงาน หรือ O	๓	๒	๖	ปานกลาง	สำนักการ ประปา

ประเมินความเสี่ยง ประจำปีงบประมาณ พ.ศ. ๒๕๖๔
เทศบาลนครนครศรีธรรมราช อำเภอเมืองจังหวัดนครศรีธรรมราช

ที่	ความเสี่ยง	ผลกระทบ/ความเสียหาย ที่อาจเกิดขึ้น	ปัจจัยเสี่ยง/สาเหตุ	ประเภท ความเสี่ยง	โอกาส/ ความถี่	ผลกระทบ/ ความ รุนแรง	คะแนน ความเสี่ยง	ระดับ ความเสี่ยง	ผู้รับผิดชอบ
๘	ระบบท่อเมนส่งจ่าย น้ำประปา เสื่อม ประสิทธิภาพ	ความพึงพอใจของผู้ใช้น้ำ ประปา เช่น น้ำไม่ไหล ไหลน้อย ท่อแตก ท่อรั่ว ฯลฯ	ท่อเมนส่งจ่ายน้ำประปา เป็นท่อปูนเก่า(ท่อใยหิน) ท่อเหล็กที่มีอายุการใช้ งานมานาน(เกิน๔๐ปี)เกิด การเสื่อมสภาพ	ความเสี่ยงด้าน การเงิน หรือ F	๔	๔	๑๖	สูงมาก	สำนักงาน ประปา
๙	ความเสี่ยงด้านการ จัดเตรียมข้อมูลในการ จัดเก็บภาษีที่ดินและ สิ่งปลูกสร้างเกิดความ ล่าช้า	๑.ข้อมูลขาดความถูกต้อง ส่งผลให้ผู้ปฏิบัติงานไม่ สามารถจัดเก็บภาษีให้ เป็นไปตามแผนที่วางไว้ได้ ๒.เกิดความล่าช้าในการ ประเมินและจัดเก็บภาษี ๓.ผู้ปฏิบัติงานมีความ สับสนในการประเมินภาษี อันเนื่องมาจากช่องว่าง ระหว่างกฎหมายเก่าและ กฎหมายใหม่	๑.ภาระงานมีจำนวนมาก ระยะเวลาในการรวบรวม ข้อมูลที่ดินและสิ่งปลูก สร้างมีจำกัด ๒.เจ้าหน้าที่ขาดความรู้ ความชำนาญในการ ปฏิบัติงานเนื่องจากมีการ ปรับเปลี่ยนกฎหมายฉบับ ใหม่	ความเสี่ยงด้านการ ปฏิบัติตาม กฎหมาย ระเบียบ ข้อบังคับ หรือ C	๔	๓	๑๒	สูง	สำนักงาน คลัง ฝ่าย พัฒนา รายได้

ประเมินความเสี่ยง ประจำปีงบประมาณ พ.ศ. ๒๕๖๔
เทศบาลนครนครศรีธรรมราช อำเภอเมืองจังหวัดนครศรีธรรมราช

ที่	ความเสี่ยง	ผลกระทบ/ความเสียหาย ที่อาจเกิดขึ้น	ปัจจัยเสี่ยง/สาเหตุ	ประเภท ความเสี่ยง	โอกาส/ ความถี่	ผลกระทบ/ ความ รุนแรง	คะแนน ความเสี่ยง	ระดับ ความเสี่ยง	ผู้รับผิดชอบ
๑๐	ความเสี่ยงด้านการ บันทึกบัญชี การตั้ง หนี้ในระบบ e - LAAS	๑.ไม่สามารถวิเคราะห์หังบ การเงินได้ เนื่องจาก ระบบบัญชีใหม่บันทึก บัญชีตามใบตั้งหนี้ ซึ่งไม่ สอดคล้องกับประเภทการ เบิกจ่ายจากงบประมาณ	๑.ปริมาณงานที่มีจำนวน มาก และขาดบุคลากร ๒.เจ้าหน้าที่ขาดความ เข้าใจในการปฏิบัติงาน เนื่องจากมีการ ปรับเปลี่ยนระบบการ บันทึกบัญชี เจ้าหน้าที่ ต้องวิเคราะห์ข้อมูลเองใน การตั้งหนี้ บางครั้งอาจมี ความเข้าใจที่คลาดเคลื่อน	ความเสี่ยงด้านการ ปฏิบัติตาม กฎหมาย ระเบียบ ข้อบังคับ หรือ C	๔	๓	๑๒	สูง	สำนักงาน คลัง ฝ่าย การเงินและ บัญชี
๑๑	ความผิดพลาดของการ บันทึกข้อมูลในการ ลงทะเบียนรับเบี้ยยัง ชีพผู้สูงอายุ	- เกิดความผิดพลาดใน การจ่ายเบี้ยยังชีพฯ - ผู้สูงอายุได้รับเบี้ยยังชีพ ฯ ล่าช้า	- ผู้สูงอายุที่มาลงทะเบียน แจ้งข้อมูลผิดพลาด - เจ้าหน้าที่ผู้บันทึกข้อมูล บันทึกข้อมูลผิดพลาด	ความเสี่ยงด้านการ ปฏิบัติงาน หรือ O	๒	๒	๔	ต่ำ	กอง สวัสดิการ สังคม
๑๒	ผู้พิการบางรายไม่ได้ ตรวจสอบวันหมดอายุ ของบัตรคนพิการ	- ผู้พิการไม่ได้รับเบี้ยยัง ชีพฯ อย่างต่อเนื่อง	- ผู้พิการไม่ได้ตรวจสอบวัน หมดอายุของบัตรคนพิการ	ความเสี่ยงด้าน การเงิน หรือ F	๒	๓	๖	ปานกลาง	กอง สวัสดิการ สังคม

ประเมินความเสี่ยง ประจำปีงบประมาณ พ.ศ. ๒๕๖๔
เทศบาลนครนครศรีธรรมราช อำเภอเมืองจังหวัดนครศรีธรรมราช

ที่	ความเสี่ยง	ผลกระทบ/ความเสียหาย ที่อาจเกิดขึ้น	ปัจจัยเสี่ยง/สาเหตุ	ประเภท ความเสี่ยง	โอกาส/ ความถี่	ผลกระทบ/ ความ รุนแรง	คะแนน ความเสี่ยง	ระดับ ความเสี่ยง	ผู้รับผิดชอบ
๑๓	โครงการในแผนพัฒนา ท้องถิ่น (พ.ศ. ๒๕๖๑ -๒๕๖๕) ของเทศบาล นครนครศรีธรรมราช มีเป็นจำนวนมาก แต่ ด้วยงบประมาณที่มีอยู่ อย่างจำกัด ทำให้ไม่ สามารถตอบสนอง ความต้องการ และ แก้ปัญหาความ เดือดร้อนของ ประชาชน ชุมชนใน เขตเทศบาลนคร นครศรีธรรมราช	เนื่องจากเทศบาลนคร นครศรีธรรมราชมี งบประมาณในการ ดำเนินการมีอยู่อย่างจำกัด ทำให้ไม่เพียงพอต่อความ ต้องการ และไม่สามารถ ตอบสนองความต้องการ แก้ปัญหาความเดือดร้อน ของประชาชน ชุมชนใน เขตเทศบาลนคร นครศรีธรรมราช	- งบประมาณในการ ดำเนินการมีอยู่อย่างจำกัด - ประชาชนขาดการมีส่วน ร่วมในการประชุม ประชาคมกับเทศบาลนคร นครศรีธรรมราช	ความเสี่ยงด้านการ ปฏิบัติงาน หรือ O	๔	๓	๑๒	สูง	กอง วิชาการ และ แผนงาน
๑๔	คณะกรรมการชุมชน และชุมชนยังขาด ความรู้และความ ร่วมมือในกระบวนการ จัดทำแผนชุมชน	เกิดการประสาน แผนพัฒนาในระดับพื้นที่ ในลักษณะ One Plan ที่ ล่าช้า	คณะกรรมการชุมชน ชุมชนและชุมชน ขาด ความพร้อมด้านความรู้ อุปกรณ์ และตระหนักถึง บทบาทหน้าที่ในการ จัดทำแผนชุมชน	ความเสี่ยงด้านการ ปฏิบัติงาน หรือ O	๓	๔	๑๒	สูง	กอง วิชาการ และ แผนงาน

ประเมินความเสี่ยง ประจำปีงบประมาณ พ.ศ. ๒๕๖๔
 เทศบาลนครนครศรีธรรมราช อำเภอเมืองจังหวัดนครศรีธรรมราช

ที่	ความเสี่ยง	ผลกระทบ/ความเสียหาย ที่อาจเกิดขึ้น	ปัจจัยเสี่ยง/สาเหตุ	ประเภท ความเสี่ยง	โอกาส/ ความถี่	ผลกระทบ/ ความ รุนแรง	คะแนน ความเสี่ยง	ระดับ ความเสี่ยง	ผู้รับผิดชอบ
๑๕	ศึกษานิเทศก์มีไม่ครบถ้วนตามที่มิในก+รอบอัตรากำลัง	การนิเทศการประสานงานและการดำเนินงานโครงการมีความล่าช้าไม่สามารถดำเนินการได้ทันตามกำหนดเวลา	ศึกษานิเทศก์มีไม่เพียงพอและไม่ครบถ้วนตามกรอบอัตรากำลัง	ความเสี่ยงด้านการปฏิบัติงาน หรือ ๐	๓	๔	๑๒	สูง	สำนักการศึกษา
๑๖	การดำเนินโครงการตามข้อบัญญัติ เรื่องงบประมาณรายจ่ายประจำปีไม่สามารถดำเนินการได้ทันในรอบปีงบประมาณ	ผู้เกี่ยวข้องทางการศึกษาเสียประโยชน์จากการไม่ได้ดำเนินโครงการ	-โรคติดเชื้อไวรัสโคโรนา ๒๐๑๙ (Covid-๑๙) -ศึกษานิเทศก์มีไม่เพียงพอและไม่ครบถ้วนตามกรอบอัตรากำลัง	ความเสี่ยงด้านการปฏิบัติงาน หรือ ๐	๓	๔	๑๒	สูง	สำนักการศึกษา
๑๗	งานบันทึกข้อมูลพนักงานครูและบุคลากรทางการศึกษาท้องถิ่นในระบบศูนย์บริการข้อมูลบุคลากรแห่งชาติ (LHR)	เกิดข้อผิดพลาดในการปฏิบัติงานและข้อมูลเกิดความผิดพลาดไม่ครบถ้วนล่าช้า	ต้นสังกัดเดิมของพนักงานครูที่โอน(ย้าย) ลงระบบข้อมูลผิดพลาดทำให้ไม่สามารถดึงข้อมูลของพนักงานครูที่โอน(ย้าย)	ความเสี่ยงด้านการปฏิบัติงาน หรือ ๐	๒	๑	๒	ต่ำ	สำนักการศึกษา

ประเมินความเสี่ยง ประจำปีงบประมาณ พ.ศ. ๒๕๖๔
 เทศบาลนครนครศรีธรรมราช อำเภอเมืองจังหวัดนครศรีธรรมราช

ที่	ความเสี่ยง	ผลกระทบ/ความเสียหาย ที่อาจเกิดขึ้น	ปัจจัยเสี่ยง/สาเหตุ	ประเภท ความเสี่ยง	โอกาส/ ความถี่	ผลกระทบ/ ความ รุนแรง	คะแนน ความเสี่ยง	ระดับ ความเสี่ยง	ผู้รับผิดชอบ
๑๘	งบประมาณที่ได้รับ จัดสรรไม่เพียงพอ	ทำให้งบประมาณไม่ เพียงพอในการสนับสนุน การจัดการศึกษา	ได้รับจัดสรรงบประมาณ จากสำนักงานงบประมาณไม่ เพียงพอ	ความเสี่ยงด้านการ ปฏิบัติงาน หรือ ๐	๑	๓	๓	ต่ำ	สำนัก การศึกษา
๑๙	การลงระบบการจัดซื้อ จัดจ้าง (EGP) อาหาร กลางวันของศูนย์ พัฒนาเด็กเล็กในสังกัด เทศบาลนคร นครศรีธรรมราช	เกิดข้อผิดพลาดในการ ปฏิบัติงานและข้อมูลเกิด ความผิดพลาดไม่ครบถ้วน ล่าช้า	ผู้ลงระบบขาดทักษะ ความรู้ความเข้าใจในการ ลงระบบจัดซื้อจัดจ้าง (EGP)	ความเสี่ยงด้านการ ปฏิบัติงาน หรือ ๐	๔	๒	๘	ปานกลาง	สำนัก การศึกษา
๒๐	บุคลากรขาดความ เข้าใจและ การรับรู้กฎ ระเบียบ ฯ	การนิเทศการประสานงาน และการดำเนินงาน โครงการมีความล่าช้าไม่ สามารถดำเนินการได้ทัน ตามกำหนดเวลา	บุคลากรด้านการแพทย์- สาธารณสุขไม่เคยเข้ารับ การอบรมระเบียบ ฯ ที่ เกี่ยวข้อง	ความเสี่ยงด้านการ ปฏิบัติงาน หรือ ๐	๑	๒	๒	น้อย	กอง การแพทย์

ประเมินความเสี่ยง ประจำปีงบประมาณ พ.ศ. ๒๕๖๔
เทศบาลนครนครศรีธรรมราช อำเภอเมืองจังหวัดนครศรีธรรมราช

ที่	ความเสี่ยง	ผลกระทบ/ความเสียหาย ที่อาจเกิดขึ้น	ปัจจัยเสี่ยง/สาเหตุ	ประเภท ความเสี่ยง	โอกาส/ ความถี่	ผลกระทบ/ ความ รุนแรง	คะแนน ความเสี่ยง	ระดับ ความเสี่ยง	ผู้รับผิดชอบ
๒๑	การดำเนินโครงการ ตามข้อบัญญัติ เรื่อง งบประมาณรายจ่าย ประจำปีไม่สามารถ ดำเนินการได้ทันใน รอบปีงบประมาณ	ผู้เกี่ยวข้องเสียประโยชน์ จากการไม่ได้ดำเนิน โครงการ	-โรคติดเชื้อไวรัสโคโรนา ๒๐๑๙ (covid-๑๙) -กิจกรรมย่อยยังไม่มี ผู้รับผิดชอบที่ชัดเจน	ความเสี่ยงด้านการ ปฏิบัติงาน หรือ O	๑	๒	๒	น้อย	กอง การแพทย์

๓. การตอบสนองความเสี่ยง

เป็นการกำหนดแนวทางตอบสนองความเสี่ยง ซึ่งมีหลายวิธีและสามารถปรับเปลี่ยนให้เหมาะสมกับสถานการณ์ ขึ้นอยู่กับดุลยพินิจของผู้รับผิดชอบ แต่ทั้งนี้วิธีการจัดการความเสี่ยงต้องคุ้มค่ากับการลด ระดับผลกระทบที่เกิดจากความเสี่ยงนั้น โดยทางเลือกหรือวิธีการจัดการความเสี่ยง ประกอบด้วย ๔ แนวทางหลัก คือ

๑) การยอมรับ (Take) หมายถึง การที่ความเสี่ยงนั้นสามารถยอมรับได้ภายใต้การควบคุมที่มีอยู่ ซึ่งไม่ต้องดำเนินการใดๆ เช่น กรณีที่มีความเสี่ยงในระดับไม่รุนแรงและไม่คุ้มค่าที่จะดำเนินการใดๆ ให้ขออนุมัติหลักการรับความเสี่ยงไว้และไม่ดำเนินการใดๆ แต่ควรมีมาตรการติดตามอย่างใกล้ชิดเพื่อรองรับผลที่จะเกิดขึ้น

๒) การลดหรือควบคุมความเสี่ยง (Treat) หมายถึง การลดโอกาสที่จะเกิดขึ้น หรือลดความเสียหาย โดยการจัดระบบการควบคุม หรือเปลี่ยนแปลงขั้นตอนบางส่วนของกิจกรรมหรือโครงการที่นำไปสู่เหตุการณ์ที่เป็นความเสี่ยง เพื่อให้มีการควบคุมที่เพียงพอและเหมาะสม เช่น การปรับปรุงกระบวนการ ดำเนินงาน การจัดอบรมเพิ่มทักษะในการทำงานให้กับพนักงาน และการจัดทำคู่มือการปฏิบัติงาน เป็นต้น

๓) การหยุดหรือหลีกเลี่ยงความเสี่ยง (Terminate) หมายถึง ความเสี่ยงที่ไม่สามารถยอมรับ และต้องจัดการให้ความเสี่ยงนั้นไปอยู่นอกเงื่อนไขการดำเนินงาน โดยมีวิธีการจัดการความเสี่ยงในกลุ่มนี้ เช่น การหยุดหรือยกเลิกการดำเนินงานหรือกิจกรรมที่ก่อให้เกิดความเสี่ยงนั้น

๔) การถ่ายโอนความเสี่ยง (Transfer) หมายถึง ความเสี่ยงที่สามารถโอนไปให้ผู้อื่นได้ เช่น การทำประกันภัย ประกันทรัพย์สิน กับบริษัทประกัน การจ้างบุคคลภายนอกหรือการจ้างบริษัทภายนอก มาจัดการในงานบางอย่างแทน เช่น งานรักษาความปลอดภัย เป็นต้น

เมื่อเลือกวิธีการหรือมาตรการที่เหมาะสมที่จะใช้จัดการความเสี่ยงแล้ว ต้องมีการจัดทำแผนบริหารความเสี่ยงเพื่อกำหนดมาตรการหรือแผนปฏิบัติการในการจัดการและควบคุมความเสี่ยงที่สูง (High) และสูงมาก (Extreme) นั้นให้ลดลง ให้อยู่ในระดับที่ยอมรับได้ สามารถปฏิบัติได้จริง และให้สามารถ ติดตามและประเมินผลการจัดการความเสี่ยงนั้นได้ รวมทั้งต้องพิจารณาถึงความคุ้มค่าในด้านค่าใช้จ่ายและ ต้นทุนที่ต้องใช้ลงทุนในการกำหนดมาตรการหรือแผนปฏิบัติการนั้นกับประโยชน์ที่จะได้รับด้วย

การจัดการความเสี่ยง ประจำปีงบประมาณ พ.ศ. ๒๕๖๔
เทศบาลนครนครศรีธรรมราช อำเภอเมือง จังหวัดนครศรีธรรมราช

ที่	ความเสี่ยง	วิธีการตอบสนองความเสี่ยง	รายละเอียดการจัดการ	ทางเลือกที่เหมาะสม	ผู้รับผิดชอบ
๑	การใช้รถยนต์ส่วนบุคคลไม่ เป็นไปตามระเบียบ หลักเกณฑ์ที่กำหนด	การยอมรับความเสี่ยง	ไม่ควรยอมรับความเสี่ยงนี้	การลดหรือควบคุม ความเสี่ยง	สำนักปลัด
		การลดหรือควบคุมความเสี่ยง	๑. ยึดถือระเบียบกระทรวงมหาดไทยว่าด้วยการใช้ และรักษารถยนต์ขององค์การปกครองส่วนท้องถิ่น พ.ศ. ๒๕๔๘ ๒. ปฏิบัติตามหนังสือสั่งการกระทรวงมหาดไทยที่ มท ๐๘๐๘.๒/ว ๓๐๑๘ ลงวันที่ ๒๕ ก.ย. ๒๕๖๑ เรื่อง ชักซ้อมแนวทางการปฏิบัติตามระเบียบ กระทรวงมหาดไทยว่าด้วยการใช้และรักษาฯ พ.ศ. ๒๕๔๘		
		การหยุดหรือหลีกเลี่ยงความเสี่ยง	ไม่ควรหยุดหรือหลีกเลี่ยงความเสี่ยงนี้		
		การถ่ายโอนความเสี่ยง	ไม่ควรถ่ายโอนความเสี่ยงนี้		
๒	การไม่ดำเนินงานเอกสาร ตามระเบียบงานสารบรรณ	การยอมรับความเสี่ยง	ไม่ควรยอมรับความเสี่ยงนี้	การลดหรือควบคุม ความเสี่ยง	สำนักปลัด
		การลดหรือควบคุมความเสี่ยง	ยึดถือระเบียบสำนักนายกรัฐมนตรีว่าด้วยงานสาร บรรณ พ.ศ. ๒๕๒๖ และแก้ไขเพิ่มเติม		
		การหยุดหรือหลีกเลี่ยงความเสี่ยง	ไม่ควรหยุดหรือหลีกเลี่ยงความเสี่ยงนี้		
		การถ่ายโอนความเสี่ยง	ไม่ควรถ่ายโอนความเสี่ยงนี้		
๓	การดำเนินงานตามโครงการ ด้านโครงสร้างพื้นฐานไม่ เป็นไปตามความต้องการ ของประชาชน	การยอมรับความเสี่ยง	อธิบายข้อกฎหมาย ระเบียบ ข้อบังคับต่างๆให้ ประชาชนทราบถึงเหตุผลที่ไม่สามารถดำเนิน โครงการตามความต้องการในอันดับแรกได้	การยอมรับความเสี่ยง	สำนักการช่าง
		การลดหรือควบคุมความเสี่ยง	ไม่ควรลดหรือควบคุมความเสี่ยงนี้		
		การหยุดหรือหลีกเลี่ยงความเสี่ยง	ไม่ควรหยุดหรือหลีกเลี่ยงความเสี่ยงนี้		
		การถ่ายโอนความเสี่ยง	ไม่ควรถ่ายโอนความเสี่ยงนี้		

การจัดการความเสี่ยง ประจำปีงบประมาณ พ.ศ. ๒๕๖๔
เทศบาลนครนครศรีธรรมราช อำเภอเมือง จังหวัดนครศรีธรรมราช

ที่	ความเสี่ยง	วิธีการตอบสนองความเสี่ยง	รายละเอียดการจัดการ	ทางเลือกที่เหมาะสม	ผู้รับผิดชอบ
๔	การเปลี่ยนแปลงของระเบียบ กฎหมาย ข้อบังคับต่างๆ ที่เกี่ยวข้องกับท้องถิ่น	การยอมรับความเสี่ยง	ศึกษาระเบียบ กฎหมาย ข้อบังคับที่เกี่ยวข้อง และถือปฏิบัติตามอย่างเคร่งครัด	การยอมรับความเสี่ยง	สำนักงานช่าง
		การลดหรือควบคุมความเสี่ยง	ไม่ควรลดหรือควบคุมความเสี่ยงนี้		
		การหยุดหรือหลีกเลี่ยงความเสี่ยง	ไม่ควรหยุดหรือหลีกเลี่ยงความเสี่ยงนี้		
		การถ่ายโอนความเสี่ยง	ไม่ควรถ่ายโอนความเสี่ยงนี้		
๕	ความเสี่ยงด้านการปฏิบัติตามกฎหมาย/ระเบียบ	การยอมรับความเสี่ยง	ไม่ควรยอมรับความเสี่ยงนี้	การลดหรือควบคุมความเสี่ยง	กองสาธารณสุขและสิ่งแวดล้อม
		การลดหรือควบคุมความเสี่ยง	ศึกษาระเบียบ ข้อบังคับที่เกี่ยวข้อง และถือปฏิบัติอย่างเคร่งครัด		
		การหยุดหรือหลีกเลี่ยงความเสี่ยง	ไม่ควรหยุดหรือหลีกเลี่ยงความเสี่ยงนี้		
		การถ่ายโอนความเสี่ยง	ไม่ควรถ่ายโอนความเสี่ยงนี้		
๖	ปัญหาการจัดการขยะ	การยอมรับความเสี่ยง	จัดหาครุภัณฑ์ให้เพียงพอในการเก็บขยะ และรณรงค์ประชาสัมพันธ์ ให้ประชาชน มีจิตสำนึกในการรักษาความสะอาด	การยอมรับความเสี่ยง	กองสาธารณสุขและสิ่งแวดล้อม
		การลดหรือควบคุมความเสี่ยง	ไม่ควรลดหรือควบคุมความเสี่ยงนี้		
		การหยุดหรือหลีกเลี่ยงความเสี่ยง	ไม่ควรหยุดหรือหลีกเลี่ยงความเสี่ยงนี้		
		การถ่ายโอนความเสี่ยง	ไม่ควรถ่ายโอนความเสี่ยงนี้		

การจัดการความเสี่ยง ประจำปีงบประมาณ พ.ศ. ๒๕๖๔
เทศบาลนครนครศรีธรรมราช อำเภอเมือง จังหวัดนครศรีธรรมราช

ที่	ความเสี่ยง	วิธีการตอบสนองความเสี่ยง	รายละเอียดการจัดการ	ทางเลือกที่เหมาะสม	ผู้รับผิดชอบ
๗	การบริหารงานพัสดุใน สำนักงานการประปา ไม่มี การจัดทำบัญชีคุมรับ-จ่าย วัสดุ แต่ละฝ่าย/งาน	การยอมรับความเสี่ยง	ไม่ควรยอมรับความเสี่ยงนี้	การลดหรือควบคุม ความเสี่ยง	สำนักงานการประปา
		การลดหรือควบคุมความเสี่ยง	๑)เห็นควรมีการดำเนินการจัดทำบัญชีรับ-จ่าย วัสดุ แต่ละฝ่าย/งาน ภายในสำนักงานการประปา ๒)มอบหมายผู้ปฏิบัติงานแต่ละฝ่าย/งาน เป็นผู้จัดทำ บัญชีคุมรับ-จ่ายวัสดุ		
		การหยุดหรือหลีกเลี่ยงความเสี่ยง	ไม่ควรหยุดหรือหลีกเลี่ยงความเสี่ยงนี้		
		การถ่ายโอนความเสี่ยง	ไม่ควรถ่ายโอนความเสี่ยงนี้		
๘	ระบบท่อเมนส่งจ่าย น้ำประปาเสื่อม ประสิทธิภาพ	การยอมรับความเสี่ยง	ไม่ควรยอมรับความเสี่ยงนี้	การลดหรือควบคุม ความเสี่ยง	สำนักงานการประปา
		การลดหรือควบคุมความเสี่ยง	ขอสนับสนุนงบประมาณดำเนินการปรับปรุงท่อเมน ส่งจ่ายน้ำประปา จากหน่วยงานที่จัดสรรงบประมาณ		
		การหยุดหรือหลีกเลี่ยงความเสี่ยง	ไม่ควรหยุดหรือหลีกเลี่ยงความเสี่ยงนี้		
		การถ่ายโอนความเสี่ยง	ไม่ควรถ่ายโอนความเสี่ยงนี้		
๙	ความเสี่ยงด้านการจัดเตรียม ข้อมูลในการจัดเก็บภาษี ที่ดินและสิ่งปลูกสร้างเกิด ความล่าช้า	การยอมรับความเสี่ยง	ไม่ควรยอมรับความเสี่ยงนี้	การลดหรือควบคุม ความเสี่ยง	สำนักงานคลัง ฝ่ายพัฒนารายได้
		การลดหรือควบคุมความเสี่ยง	ควรปฏิบัติตามระเบียบกระทรวงมหาดไทยว่าด้วย การดำเนินการตามพระราชบัญญัติภาษีที่ดินและสิ่ง ปลูกสร้าง พ.ศ.๒๕๖๒		
		การหยุดหรือหลีกเลี่ยงความเสี่ยง	ไม่ควรหยุดหรือหลีกเลี่ยงความเสี่ยงนี้		
		การถ่ายโอนความเสี่ยง	ไม่ควรถ่ายโอนความเสี่ยงนี้		

การจัดการความเสี่ยง ประจำปีงบประมาณ พ.ศ. ๒๕๖๔
เทศบาลนครนครศรีธรรมราช อำเภอเมือง จังหวัดนครศรีธรรมราช

ที่	ความเสี่ยง	วิธีการตอบสนองความเสี่ยง	รายละเอียดการจัดการ	ทางเลือกที่เหมาะสม	ผู้รับผิดชอบ
๑๐	ความเสี่ยงด้านการบันทึกบัญชี การตั้งหนี้ในระบบ e - LAAS	การยอมรับความเสี่ยง	ไม่ควรยอมรับความเสี่ยงนี้	การลดหรือควบคุมความเสี่ยง	สำนักการคลัง ฝ่ายการเงินและบัญชี
		การลดหรือควบคุมความเสี่ยง	ควรปฏิบัติตามหนังสือสั่งการกระทรวงมหาดไทย ที่ มท ๐๘๐๘.๔/ว๒๖๐๘ ลงวันที่ ๒๘ สิงหาคม ๒๕๖๓ เรื่อง ชักซ้อมแนวทางปฏิบัติในการบันทึกบัญชีขององค์กรปกครองส่วนท้องถิ่น		
		การหยุดหรือหลีกเลี่ยงความเสี่ยง	ไม่ควรหยุดหรือหลีกเลี่ยงความเสี่ยงนี้		
		การถ่ายโอนความเสี่ยง	ไม่ควรถ่ายโอนความเสี่ยงนี้		
๑๑	ความผิดพลาดของการบันทึกข้อมูลในการลงทะเบียนรับเบี้ยยังชีพผู้สูงอายุ	การยอมรับความเสี่ยง	ไม่ควรยอมรับความเสี่ยงนี้	การลดหรือควบคุมความเสี่ยง	กองสวัสดิการสังคม
		การลดหรือควบคุมความเสี่ยง	นำเทคโนโลยีใหม่ๆ เข้ามาใช้ เช่น นำเครื่องอ่านบัตรสมาร์ทการ์ดมาใช้ในการบันทึกข้อมูล		
		การหยุดหรือหลีกเลี่ยงความเสี่ยง	ไม่ควรหยุดหรือหลีกเลี่ยงความเสี่ยงนี้		
		การถ่ายโอนความเสี่ยง	ไม่ควรถ่ายโอนความเสี่ยงนี้		
๑๒	ผู้พิการบางรายไม่ได้ตรวจสอบวันหมดอายุของบัตรคนพิการ	การยอมรับความเสี่ยง	ไม่ควรยอมรับความเสี่ยงนี้	การลดหรือควบคุมความเสี่ยง	กองสวัสดิการสังคม
		การลดหรือควบคุมความเสี่ยง	จัดทำทะเบียนคนพิการให้เป็นปัจจุบันสามารถตรวจสอบวันออกบัตรและวันหมดอายุได้		
		การหยุดหรือหลีกเลี่ยงความเสี่ยง	ไม่ควรหยุดหรือหลีกเลี่ยงความเสี่ยงนี้		
		การถ่ายโอนความเสี่ยง	ไม่ควรถ่ายโอนความเสี่ยงนี้		

การจัดการความเสี่ยง ประจำปีงบประมาณ พ.ศ. ๒๕๖๔
เทศบาลนครนครศรีธรรมราช อำเภอเมือง จังหวัดนครศรีธรรมราช

ที่	ความเสี่ยง	วิธีการตอบสนองความเสี่ยง	รายละเอียดการจัดการ	ทางเลือกที่เหมาะสม	ผู้รับผิดชอบ
๑๓	โครงการในแผนพัฒนาท้องถิ่น (พ.ศ. ๒๕๖๑ - ๒๕๖๕) ของเทศบาลนครนครศรีธรรมราช มีเป็นจำนวนมาก แต่ด้วยงบประมาณที่มีอยู่อย่างจำกัด ทำให้ไม่สามารถตอบสนองความต้องการและแก้ปัญหาความเดือดร้อนของประชาชนชุมชนในเขตเทศบาลนครนครศรีธรรมราช	การยอมรับความเสี่ยง	ไม่ควรยอมรับความเสี่ยงนี้	การลดหรือควบคุมความเสี่ยง	กองวิชาการและแผนงาน
		การลดหรือควบคุมความเสี่ยง	- ขอรับสนับสนุนงบประมาณเงินอุดหนุนจากส่วนราชการอื่น - ส่งเสริมการมีส่วนร่วมของประชาชน ให้มีการสะท้อนปัญหาความต้องการของชุมชนและจัดลำดับความสำคัญของโครงการ		
		การหยุดหรือหลีกเลี่ยงความเสี่ยง	ไม่ควรหยุดหรือหลีกเลี่ยงความเสี่ยงนี้		
		การถ่ายโอนความเสี่ยง	ไม่ควรถ่ายโอนความเสี่ยงนี้		
๑๔	คณะกรรมการชุมชนและชุมชนยังขาดความรู้และความร่วมมือในกระบวนการจัดทำแผนชุมชน	การยอมรับความเสี่ยง	ไม่ควรยอมรับความเสี่ยงนี้	การลดหรือควบคุมความเสี่ยง	กองวิชาการและแผนงาน
		การลดหรือควบคุมความเสี่ยง	ควรปฏิบัติตามที่จังหวัดนครศรีธรรมราช ได้จัดทำสรุปแนวทางการประสานแผนพัฒนาระดับพื้นที่ในลักษณะ One Plan และส่งเสริมให้ชุมชนมีความเข้มแข็งในกระบวนการจัดทำแผนชุมชนอย่างต่อเนื่อง		
		การหยุดหรือหลีกเลี่ยงความเสี่ยง	ไม่ควรหยุดหรือหลีกเลี่ยงความเสี่ยงนี้		
		การถ่ายโอนความเสี่ยง	ไม่ควรถ่ายโอนความเสี่ยงนี้		

การจัดการความเสี่ยง ประจำปีงบประมาณ พ.ศ. ๒๕๖๔
เทศบาลนครนครศรีธรรมราช อำเภอเมือง จังหวัดนครศรีธรรมราช

ที่	ความเสี่ยง	วิธีการตอบสนองความเสี่ยง	รายละเอียดการจัดการ	ทางเลือกที่เหมาะสม	ผู้รับผิดชอบ
๑๕	ศึกษานิเทศก์/มีไม่ครบถ้วนตามกรอบอัตรากำลัง	การยอมรับความเสี่ยง	ไม่ควรยอมรับความเสี่ยงนี้	การลดหรือควบคุมความเสี่ยง	สำนักการศึกษา
		การลดหรือควบคุมความเสี่ยง	เห็นควรจัดหาศึกษานิเทศก์ให้ครบถ้วนตามกรอบอัตรากำลัง		
		การหยุดหรือหลีกเลี่ยงความเสี่ยง	ไม่ควรหยุดหรือหลีกเลี่ยงความเสี่ยงนี้		
		การถ่ายโอนความเสี่ยง	ไม่ควรถ่ายโอนความเสี่ยงนี้		
๑๖	การดำเนินโครงการตามข้อบัญญัติเรื่องงบประมาณรายจ่ายประจำปีไม่สามารถดำเนินการได้ทันในรอบปีงบประมาณ	การยอมรับความเสี่ยง	ไม่ควรยอมรับความเสี่ยงนี้	การลดหรือควบคุมความเสี่ยง	สำนักการศึกษา
		การลดหรือควบคุมความเสี่ยง	๑) เห็นควรเพิ่มศึกษานิเทศก์ในการขับเคลื่อนงานโครงการตามนโยบายของต้นสังกัด ๒) เห็นควรเพิ่มบุคลากรช่วยงานหน่วยศึกษานิเทศก์		
		การหยุดหรือหลีกเลี่ยงความเสี่ยง	ไม่ควรหยุดหรือหลีกเลี่ยงความเสี่ยงนี้		
		การถ่ายโอนความเสี่ยง	ไม่ควรถ่ายโอนความเสี่ยงนี้		
๑๗	งานบันทึกข้อมูลพนักงานครูและบุคลากรทางการศึกษาท้องถิ่นในระบบศูนย์บริการข้อมูลบุคลากรแห่งชาติ (LHR)	การยอมรับความเสี่ยง	ไม่ควรยอมรับความเสี่ยงนี้	การลดหรือควบคุมความเสี่ยง	สำนักการศึกษา
		การลดหรือควบคุมความเสี่ยง	เห็นควรมีการจัดข้อมูลของพนักงานครู ที่รับโอนทุกรายเพื่อใช้ในการบันทึกข้อมูลกรณีไม่สามารถดึงข้อมูลเดิมได้		
		การหยุดหรือหลีกเลี่ยงความเสี่ยง	ไม่ควรหยุดหรือหลีกเลี่ยงความเสี่ยงนี้		
		การถ่ายโอนความเสี่ยง	ไม่ควรถ่ายโอนความเสี่ยงนี้		

การจัดการความเสี่ยง ประจำปีงบประมาณ พ.ศ. ๒๕๖๔
เทศบาลนครนครศรีธรรมราช อำเภอเมือง จังหวัดนครศรีธรรมราช

ที่	ความเสี่ยง	วิธีการตอบสนองความเสี่ยง	รายละเอียดการจัดการ	ทางเลือกที่เหมาะสม	ผู้รับผิดชอบ
๑๘	งบประมาณที่ได้รับจัดสรรไม่เพียงพอ	การยอมรับความเสี่ยง	ไม่ควรยอมรับความเสี่ยงนี้	การลดหรือควบคุมความเสี่ยง	สำนักการศึกษา
		การลดหรือควบคุมความเสี่ยง	เทศบาลจัดสรรงบประมาณสมทบให้เพียงพอกับความต้องการ		
		การหยุดหรือหลีกเลี่ยงความเสี่ยง	ไม่ควรหยุดหรือหลีกเลี่ยงความเสี่ยงนี้		
		การถ่ายโอนความเสี่ยง	ไม่ควรถ่ายโอนความเสี่ยงนี้		
๑๙	การลงระบบการจัดซื้อจัดจ้าง (EGP) อาหารกลางวันของศูนย์พัฒนาเด็กเล็กในสังกัดเทศบาลนครนครศรีธรรมราช	การยอมรับความเสี่ยง	ไม่ควรยอมรับความเสี่ยงนี้	การลดหรือควบคุมความเสี่ยง	สำนักการศึกษา
		การลดหรือควบคุมความเสี่ยง	ควรจัดสรรบุคลากรที่มีความรู้ความสามารถในการลงระบบจัดซื้อจัดจ้าง (EGP)		
		การหยุดหรือหลีกเลี่ยงความเสี่ยง	ไม่ควรหยุดหรือหลีกเลี่ยงความเสี่ยงนี้		
		การถ่ายโอนความเสี่ยง	ไม่ควรถ่ายโอนความเสี่ยงนี้		
๒๐	บุคลากรขาดความเข้าใจ และ การรับรู้กฎ ระเบียบ ฯ	การยอมรับความเสี่ยง	ไม่ควรยอมรับความเสี่ยงนี้	การลดหรือควบคุมความเสี่ยง	กองการแพทย์
		การลดหรือควบคุมความเสี่ยง	ควรจัดทำแผนกรอบ อัตรากำลังให้ครบถ้วนตามกรอบอัตรากำลัง		
		การหยุดหรือหลีกเลี่ยงความเสี่ยง	ไม่ควรหยุดหรือหลีกเลี่ยงความเสี่ยงนี้		
		การถ่ายโอนความเสี่ยง	ไม่ควรถ่ายโอนความเสี่ยงนี้		

การจัดการความเสี่ยง ประจำปีงบประมาณ พ.ศ. ๒๕๖๔
เทศบาลนครนครศรีธรรมราช อำเภอเมือง จังหวัดนครศรีธรรมราช

ที่	ความเสี่ยง	วิธีการตอบสนองความเสี่ยง	รายละเอียดการจัดการ	ทางเลือกที่เหมาะสม	ผู้รับผิดชอบ
๒๑	การดำเนินโครงการตาม ข้อบัญญัติเรื่องงบประมาณ รายจ่ายประจำปีไม่สามารถ ดำเนินการได้ทันในรอบ ปีงบประมาณ	การยอมรับความเสี่ยง	ไม่ควรยอมรับความเสี่ยงนี้	การลดหรือควบคุม ความเสี่ยง	กองการแพทย์
		การลดหรือควบคุมความเสี่ยง	ควรมอบหมายงานตามหน้าที่ ในการขับเคลื่อนงานโครงการตามนโยบายของต้น สังกัดให้ชัดเจน		
		การหยุดหรือหลีกเลี่ยงความ เสี่ยง	ไม่ควรหยุดหรือหลีกเลี่ยงความเสี่ยงนี้		
		การถ่ายโอนความเสี่ยง	ไม่ควรถ่ายโอนความเสี่ยงนี้		

๔. การรายงานและติดตามผล

หลังจากจัดทำแผนบริหารความเสี่ยงและมีการดำเนินงานตามแผนแล้ว จะต้องมีการรายงานและติดตามผลเป็นระยะ เพื่อให้เกิดความมั่นใจว่าได้มีการดำเนินงานไปอย่างถูกต้องและเหมาะสม โดยมี เป้าหมายในการติดตามผล คือ เป็นการประเมินคุณภาพและความเหมาะสมของวิธีการจัดการความเสี่ยง รวมทั้งติดตามผล การจัดการความเสี่ยงที่ได้มีการดำเนินการไปแล้ว ว่าบรรลุผลตามวัตถุประสงค์ของการ บริหารความเสี่ยงหรือไม่ โดยหน่วยงานต้องสอบถามดูว่า วิธีการบริหารจัดการความเสี่ยงใดมีประสิทธิภาพดี ก็ให้ดำเนินการต่อไป หรือวิธีการบริหารจัดการความเสี่ยงใดควรปรับเปลี่ยน และนำผลการติดตามไป รายงานให้ฝ่ายบริหารทราบตามแบบรายงานที่ได้กล่าวไว้ข้างต้น

ทั้งนี้กระบวนการสอบทานอาจกำหนด ข้อมูลที่ต้องติดตาม หรืออาจทำ Check List การติดตาม พร้อมทั้งกำหนดความถี่ในการติดตามผล โดยสามารถติดตามผลได้ ใน ๒ ลักษณะ คือ

๑) การติดตามผลเป็นรายครั้ง (Separate Monitoring) เป็นการติดตาม ตามรอบระยะเวลาที่กำหนด เช่น ทุก ๓ เดือน ๖ เดือน ๙ เดือน หรือทุกสิ้นปี เป็นต้น

๒) การติดตามผลในระหว่างการปฏิบัติงาน (Ongoing Monitoring) เป็นการติดตามที่รวมอยู่ในการดำเนินงานต่างๆ ตามปกติของหน่วยงาน

๕. การประเมินผลการบริหารความเสี่ยง

คณะกรรมการบริหารความเสี่ยง จะต้องทำสรุปรายงานผลและประเมินผล การบริหารความเสี่ยง ประจำปีต่อผู้บริหารท้องถิ่น เพื่อให้มั่นใจว่าผู้บริหารท้องถิ่น มีการบริหารความเสี่ยงเป็นไปอย่างเหมาะสม เพียงพอ ถูกต้อง และมีประสิทธิผล มาตรการหรือกลไกการควบคุมความเสี่ยงที่ดำเนินการ สามารถลดและควบคุมความเสี่ยงที่เกิดขึ้นได้จริงและอยู่ในระดับที่ยอมรับได้ หรือต้องจัดทำมาตรการหรือ ตัวควบคุมอื่นเพิ่มเติม เพื่อให้ความเสี่ยงที่ยังเหลืออยู่หลังมีการจัดการ อยู่ในระดับที่ยอมรับได้ และให้องค์กรมีการบริหารความเสี่ยงอย่างต่อเนื่องจนเป็นวัฒนธรรมในการดำเนินงาน

๖. การทบทวนการบริหารความเสี่ยง

การทบทวนแผนบริหารความเสี่ยง เป็นการทบทวนประสิทธิภาพของแนวการบริหารความเสี่ยงในทุกชั้นตอน เพื่อการปรับปรุงและพัฒนาแผนงานในการบริหารความเสี่ยงให้ทันสมัยและเหมาะสมกับการ ปฏิบัติงานจริงเป็นประจำทุกปี

บทที่ ๕

แผนบริหารความเสี่ยง

ในปีงบประมาณ พ.ศ. ๒๕๖๔ เทศบาลนครนครศรีธรรมราช ได้ดำเนินการวิเคราะห์และจัดทำแผนบริหารความเสี่ยง เพื่อเตรียมการรองรับสภาวะการเปลี่ยนแปลงที่จะเกิดขึ้น โดยพิจารณาทบทวนจากรายงานผลการดำเนินงาน บริหารความเสี่ยงของปีงบประมาณ พ.ศ. ๒๕๕๓ คัดเลือกความเสี่ยงในระดับปานกลางขึ้นไปจนถึงความเสี่ยงในระดับสูงมาก เพื่อกำหนดมาตรการหรือแผนปฏิบัติการในการจัดการและควบคุมความเสี่ยงที่สูงมาก (Extreme) และสูง (High) นั้นให้ลดลงมาอยู่ในระดับที่ยอมรับได้

สำหรับความเสี่ยงในระดับปานกลาง (Medium) ก็มีมาตรการควบคุม เพื่อป้องกัน ไม่ให้เกิดผลกระทบต่อเป้าหมาย ซึ่งการดำเนินการตามมาตรการลดความเสี่ยงได้พิจารณาถึงความคุ้มค่าใน ด้านค่าใช้จ่ายและ ต้นทุนที่ต้องใช้ กับประโยชน์ที่จะได้รับด้วย โดยแผนบริหารความเสี่ยงประจำปี งบประมาณ ๒๕๖๔ ของเทศบาลนครนครศรีธรรมราช มีองค์ประกอบที่สำคัญดังนี้

- ๑) วิธีการดำเนินงาน (กิจกรรมการควบคุมจัดการความเสี่ยง)
- ๒) ผู้รับผิดชอบ (ฝ่ายหรือกลุ่มงาน) ในแต่ละกิจกรรมของแผนบริหารความเสี่ยง
- ๓) งบประมาณที่ใช้ดำเนินการ
- ๔) กำหนดระยะเวลาดำเนินการของแผนงานนั้น

แผนบริหารความเสี่ยง
เทศบาลนครนครศรีธรรมราช อำเภอเมือง จังหวัดนครศรีธรรมราช

ความเสี่ยง	ระดับความเสี่ยง	กิจกรรมการควบคุม/จัดการความเสี่ยง	วัตถุประสงค์	ระยะเวลาดำเนินการ	ผลสำเร็จที่คาดหวัง	งบประมาณ (บาท)	ผู้รับผิดชอบ	ระดับความเสี่ยงที่คาดหวัง ภายหลังดำเนินการจัดการความเสี่ยง		
								โอกาส/ความถี่	ผลกระทบ/ความรุนแรง	คะแนนรวม
๑. การใช้รถยนต์ส่วนบุคคลไม่เป็นไปตามระเบียบหลักเกณฑ์ที่กำหนด	๑๕	๑.ถือระเบียบกระทรวงมหาดไทยว่าด้วยการใช้และรักษารถยนต์ขององค์กรปกครองส่วนท้องถิ่น พ.ศ.๒๕๔๘ ๒.ปฏิบัติตามหนังสือสั่งการกระทรวงมหาดไทยที่ มท ๐๘๐๘.๒/ว ๓๐๑๘ ลงวันที่ ๒๕ ก.ย. ๒๕๖๑ เรื่อง ชักซ้อมแนวทางการปฏิบัติตามระเบียบกระทรวงมหาดไทยว่าด้วยการใช้และรักษารถฯ พ.ศ.๒๕๔๘	เพื่อให้การใช้รถยนต์ส่วนบุคคลเป็นไปตามหลักเกณฑ์ที่กำหนด	ปีงบประมาณ พ.ศ. ๒๕๖๔	การใช้รถยนต์ส่วนบุคคลเป็นไปตามวัตถุประสงค์	N/A	สำนักปลัด	๑	๑	๑
๒. การไม่ดำเนินงานเอกสารตามระเบียบงานสารบรรณ	๑๕	ยึดถือระเบียบสำนักนายกรัฐมนตรีว่าด้วยงานสารบรรณ พ.ศ. ๒๕๒๖ และแก้ไขเพิ่มเติม	- เพื่อไม่ให้เอกสารเกิดการสูญหาย - เพื่อให้การประสานงานไม่มีความผิดพลาด และสามารถปฏิบัติตามวัตถุประสงค์ได้	ปีงบประมาณ พ.ศ. ๒๕๖๔	การดำเนินงานเอกสารของหน่วยงานถูกต้องและเป็นไปตามระเบียบฯ	N/A	สำนักปลัด	๑	๑	๑

แผนบริหารความเสี่ยง
เทศบาลนครนครศรีธรรมราช อำเภอเมือง จังหวัดนครศรีธรรมราช

ความเสี่ยง	ระดับความเสี่ยง	กิจกรรมการควบคุม/จัดการความเสี่ยง	วัตถุประสงค์	ระยะเวลาดำเนินการ	ผลสำเร็จที่คาดหวัง	งบประมาณ (บาท)	ผู้รับผิดชอบ	ระดับความเสี่ยงที่คาดหวัง ภายหลังดำเนินการจัดการความเสี่ยง		
								โอกาส/ความถี่	ผลกระทบ/ความรุนแรง	คะแนนรวม
๓. การดำเนินงานตามโครงการด้านโครงสร้างพื้นฐานไม่เป็นไปตามความต้องการของประชาชน	๓	อธิบายข้อกำหนด ระเบียบข้อบังคับต่างๆ ให้ประชาชนทราบถึงเหตุผลที่ไม่สามารถดำเนินโครงการตามความต้องการในอันดับแรกได้	เพื่อให้การดำเนินการด้านโครงสร้างพื้นฐานของเทศบาลนครนครศรีธรรมราช เป็นไปตามความต้องการของประชาชน	ปีงบประมาณ พ.ศ. ๒๕๖๔	เพื่อให้โครงการที่ดำเนินการ เป็นไปตามความต้องการของประชาชน	N/A	สำนักงานช่าง	๑	๑	๑
๔ การเปลี่ยนแปลงของระเบียบ กฎหมาย ข้อบังคับต่างๆ ที่เกี่ยวข้องกับท้องถิ่น	๑๐	๑.ศึกษาระเบียบกฎหมาย ข้อบังคับที่เกี่ยวข้อง และถือปฏิบัติตามอย่างเคร่งครัด ๒.ส่งเจ้าหน้าที่เข้ารับการอบรมฯ	เพื่อให้การดำเนินการต่างๆ ของเทศบาลนครนครศรีธรรมราช เป็นไปตามระเบียบกฎหมาย ข้อบังคับต่างๆ ที่เกี่ยวข้อง	ปีงบประมาณ พ.ศ. ๒๕๖๔	การดำเนินการต่างๆ ของเทศบาลนครนครศรีธรรมราช เป็นไปตามระเบียบกฎหมาย ข้อบังคับต่างๆ ที่เกี่ยวข้อง	N/A	สำนักงานช่าง	๑	๑	๑

แผนบริหารความเสี่ยง
เทศบาลนครนครศรีธรรมราช อำเภอเมือง จังหวัดนครศรีธรรมราช

ความเสี่ยง	ระดับความเสี่ยง	กิจกรรมการควบคุม/จัดการความเสี่ยง	วัตถุประสงค์	ระยะเวลาดำเนินการ	ผลสำเร็จที่คาดหวัง	งบประมาณ (บาท)	ผู้รับผิดชอบ	ระดับความเสี่ยงที่คาดหวัง ภายหลังจากดำเนินการจัดการความเสี่ยง		
								โอกาส/ความถี่	ผลกระทบ/ความรุนแรง	คะแนนรวม
๕. ความเสี่ยงด้านการปฏิบัติตามกฎหมาย/ระเบียบ	๑๕	เจ้าหน้าที่ที่รับผิดชอบ อบรมตามหลักสูตรที่เกี่ยวข้อง เพื่อเพิ่มทักษะความรู้ความเข้าใจ ในกฎหมายระเบียบที่เกี่ยวข้อง ในการปฏิบัติงาน	เพื่อให้เจ้าหน้าที่ที่เกี่ยวข้อง มีความรู้ความเข้าใจในระเบียบกฎหมายที่เกี่ยวข้อง	ปีงบประมาณ พ.ศ. ๒๕๖๔	เจ้าหน้าที่มีความรู้ความเข้าใจถึงระเบียบกฎหมายที่เกี่ยวข้องในการปฏิบัติงาน	N/A	กองสาธารณสุขและสิ่งแวดล้อม	๑	๑	๑
๖. ปัญหาการจัดการขยะ	๒๐	ควรรจัดหาครุภัณฑ์ให้เพียงพอที่ใช้ในการปฏิบัติงานรักษาความสะอาด และกำจัดเจ้าหน้าที่ให้มีความรับผิดชอบต่อหน้าที่ที่ปฏิบัติ	เพื่อแก้ไขปัญหาขยะตกค้างภายในเขตเทศบาลนครนครศรีธรรมราช	ปีงบประมาณ พ.ศ. ๒๕๖๔	เขตเทศบาลมีความสะอาด เกิดความเป็นระเบียบเรียบร้อย	N/A	กองสาธารณสุขและสิ่งแวดล้อม	๑	๑	๑

แผนบริหารความเสี่ยง
เทศบาลนครนครศรีธรรมราช อำเภอเมืองจังหวัดนครศรีธรรมราช

ความเสี่ยง	ระดับความเสี่ยง	กิจกรรมการควบคุม/จัดการความเสี่ยง	วัตถุประสงค์	ระยะเวลาดำเนินการ	ผลสำเร็จที่คาดหวัง	งบประมาณ (บาท)	ผู้รับผิดชอบ	ระดับความเสี่ยงที่คาดหวัง ภายหลังดำเนินการจัดการความเสี่ยง		
								โอกาส/ความถี่	ผลกระทบ/ความรุนแรง	คะแนนรวม
๗. การบริหารงานพัสดุใน สำนักงานประปา ไม่มี การจัดทำบัญชีคุมรับ-จ่ายวัสดุ แต่ละฝ่าย/งาน	๖	๑) ควรมีการดำเนินการจัดทำบัญชีรับ-จ่าย วัสดุ แต่ละฝ่าย/งาน ภายในสำนักงาน ประปา ๒) มีการมอบหมายผู้ปฏิบัติงานแต่ละฝ่าย/งาน เป็นผู้จัดทำบัญชีคุมรับ-จ่ายวัสดุ	เพื่อเพิ่มประสิทธิภาพการบริหารงานพัสดุ มีความถูกต้องตามระเบียบและแนวทางปฏิบัติ	ปีงบประมาณ พ.ศ. ๒๕๖๔	การดำเนินการด้านพัสดุภายในของสำนักงาน ประปา มีความ ถูกต้อง เรียบร้อยตามระเบียบ	N/A	สำนักงานประปา	๑	๑	๑
๘. ระบบท่อเมนส่งจ่ายน้ำประปา เสื่อมประสิทธิภาพ	๑๖	๑) ดำเนินการขอรับการสนับสนุนงบประมาณดำเนินการปรับปรุงท่อเมนส่งจ่ายน้ำประปา จากหน่วยงานที่จัดสรรงบประมาณ	พัฒนาและปรับปรุงท่อเมนส่งจ่ายน้ำประปา สำหรับบริการประชาชน อย่างมีประสิทธิภาพ ลดปริมาณการสูญเสียของน้ำ และลดปัญหาต่างๆ ของการใช้น้ำประปา	ปีงบประมาณ พ.ศ. ๒๕๖๔	ประชาชนมีความพึงพอใจในคุณภาพของน้ำประปาเพิ่มขึ้น และมีน้ำประปาใช้อย่างมีประสิทธิภาพ	๕,๗๓๕,๐๐๐	สำนักงานประปา	๑	๑	๑

แผนบริหารความเสี่ยง
เทศบาลนครนครศรีธรรมราช อำเภอเมือง จังหวัดนครศรีธรรมราช

ความเสี่ยง	ระดับความเสี่ยง	กิจกรรมการควบคุม/จัดการความเสี่ยง	วัตถุประสงค์	ระยะเวลาดำเนินการ	ผลสำเร็จที่คาดหวัง	งบประมาณ (บาท)	ผู้รับผิดชอบ	ระดับความเสี่ยงที่คาดหวัง ภายหลังดำเนินการจัดการความเสี่ยง		
								โอกาส/ความถี่	ผลกระทบ/ความรุนแรง	คะแนนรวม
๙. ความเสี่ยงด้านการจัดเตรียมข้อมูลในการจัดเก็บภาษีที่ดินและสิ่งปลูกสร้างเกิดความล่าช้า	๑๒	ผู้บังคับบัญชาส่งเสริมให้บุคลากรศึกษา กฎหมาย ระเบียบ หนังสือสั่งการที่เกี่ยวข้องรวมทั้งการเข้ารับการฝึกอบรม	เพื่อให้ผู้ปฏิบัติงานมีความรู้ความเข้าใจในงานที่ปฏิบัติมากยิ่งขึ้น	ปีงบประมาณ พ.ศ. ๒๕๖๔	ผู้ปฏิบัติงานมีความรู้ ความเข้าใจและปฏิบัติงานอย่างถูกต้อง	N/A	สำนักการคลัง ฝ่ายพัฒนา รายได้	๑	๑	๑
๑๐. ความเสี่ยงด้านการบันทึกบัญชี การตั้งหนี้ในระบบ e - LAAS	๑๒	ผู้บังคับบัญชาส่งเสริมให้บุคลากรศึกษา กฎหมาย ระเบียบ หนังสือสั่งการที่เกี่ยวข้องรวมทั้งการเข้ารับการฝึกอบรม	เพื่อให้ผู้ปฏิบัติงานมีความรู้ความเข้าใจในงานที่ปฏิบัติมากยิ่งขึ้น	ปีงบประมาณ พ.ศ. ๒๕๖๔	ผู้ปฏิบัติงานมีความรู้ ความเข้าใจและปฏิบัติงานอย่างถูกต้อง	N/A	สำนักการคลัง ฝ่ายการเงิน และบัญชี	๑	๑	๑

แผนบริหารความเสี่ยง
เทศบาลนครนครศรีธรรมราช อำเภอเมือง จังหวัดนครศรีธรรมราช

ความเสี่ยง	ระดับความเสี่ยง	กิจกรรมการควบคุม/จัดการความเสี่ยง	วัตถุประสงค์	ระยะเวลาดำเนินการ	ผลสำเร็จที่คาดหวัง	งบประมาณ (บาท)	ผู้รับผิดชอบ	ระดับความเสี่ยงที่คาดหวัง ภายหลังดำเนินการจัดการความเสี่ยง		
								โอกาส/ความถี่	ผลกระทบ/ความรุนแรง	คะแนนรวม
๑๑. ความผิดพลาดของการบันทึกข้อมูลในการลงทะเบียนรับเบี้ยยังชีพผู้สูงอายุ	๔	นำเทคโนโลยีใหม่ๆ เข้ามาใช้ เช่น นำเครื่องอ่านบัตรสมาร์ตการ์ดมาใช้ในการบันทึกข้อมูล	เพื่อลดความผิดพลาดของการบันทึกข้อมูล	ปีงบประมาณ พ.ศ. ๒๕๖๔	การบันทึกข้อมูลไม่มี ความผิดพลาด และผู้สูงอายุได้รับเบี้ยยังชีพตรงตามกำหนด	N/A	กองสวัสดิการสังคม	๑	๑	๑
๑๒. ผู้พิการบางรายไม่ได้ตรวจสอบวันหมดอายุของบัตรคนพิการ	๖	จัดทำทะเบียนคนพิการให้เป็นปัจจุบันสามารถตรวจสอบวันออกบัตรและวันหมดอายุได้	เพื่อให้ผู้พิการได้รับการจัดสรรงบอย่างต่อเนื่อง	ปีงบประมาณ พ.ศ. ๒๕๖๔	ผู้พิการได้รับการจัดสรรงบอย่างต่อเนื่อง	N/A	กองสวัสดิการสังคม	๑	๑	๑

แผนบริหารความเสี่ยง
เทศบาลนครนครศรีธรรมราช อำเภอเมือง จังหวัดนครศรีธรรมราช

ความเสี่ยง	ระดับความเสี่ยง	กิจกรรมการควบคุม/จัดการความเสี่ยง	วัตถุประสงค์	ระยะเวลาดำเนินการ	ผลสำเร็จที่คาดหวัง	งบประมาณ (บาท)	ผู้รับผิดชอบ	ระดับความเสี่ยงที่คาดหวัง ภายหลังดำเนินการจัดการความเสี่ยง		
								โอกาส/ความถี่	ผลกระทบ/ความรุนแรง	คะแนนรวม
๑๓. โครงการในแผนพัฒนาท้องถิ่น (พ.ศ. ๒๕๖๑ -๒๕๖๕) ของเทศบาลนครนครศรีธรรมราช มีเป็นจำนวนมาก แต่ด้วยงบประมาณที่มีอยู่อย่างจำกัด ทำให้ไม่สามารถตอบสนองความต้องการ และแก้ปัญหาความเดือดร้อนของประชาชน ชุมชนในเขตเทศบาลนครนครศรีธรรมราช	๑๒	-ขอรับสนับสนุนงบประมาณเงินอุดหนุนจากรัฐบาลอื่น -ส่งเสริมการมีส่วนร่วมของประชาชน ให้มีการสะท้อนปัญหาความต้องการของชุมชน	เพื่อแก้ปัญหาความเดือดร้อนและตอบสนองความต้องการของประชาชน	ปีงบประมาณ พ.ศ. ๒๕๖๔	เพื่อให้แผนพัฒนาท้องถิ่นตอบสนองและเกิดประโยชน์ต่อประชาชนสูงสุด	N/A	กองวิชาการและแผนงาน	๑	๑	๑
๑๔. คณะกรรมการชุมชนและชุมชนยังขาดความรู้และความร่วมมือในกระบวนการจัดทำแผนชุมชน	๑๒	อบรมส่งเสริมให้ความรู้และส่งเสริมชุมชนให้ตระหนักถึงบทบาทหน้าที่คณะกรรมการชุมชนในการจัดทำแผนชุมชนอย่างต่อเนื่อง	เพื่อให้ชุมชนมีความเข้มแข็งในกระบวนการจัดทำแผนชุมชน	ปีงบประมาณ พ.ศ. ๒๕๖๔	มีประสานแผนพัฒนาในระดับพื้นที่ในลักษณะ One Plan ตามแนวทางที่ได้กำหนด	N/A	กองวิชาการและแผนงาน	๑	๑	๑

แผนบริหารความเสี่ยง
เทศบาลนครนครศรีธรรมราช อำเภอเมือง จังหวัดนครศรีธรรมราช

ความเสี่ยง	ระดับความเสี่ยง	กิจกรรมการควบคุม/จัดการความเสี่ยง	วัตถุประสงค์	ระยะเวลาดำเนินการ	ผลสำเร็จที่คาดหวัง	งบประมาณ (บาท)	ผู้รับผิดชอบ	ระดับความเสี่ยงที่คาดหวัง ภายหลังดำเนินการจัดการความเสี่ยง		
								โอกาส/ความถี่	ผลกระทบ/ความรุนแรง	คะแนนรวม
๑๕. ศักยานิเทศก์มีไม่ครบถ้วนตามที่มิในกรอบอัตรากำล้ง	๑๒	- มีการรับโอนย้าย - จัดให้มีการสอบเปลี่ยนสายงาน	- เพื่อให้การปฏิบัติงานนิเทศการศึกษา มีประสิทธิภาพ และเกิดประสิทธิผล	ปีงบประมาณ พ.ศ. ๒๕๖๔	การปฏิบัติงานนิเทศศึกษามีประสิทธิภาพ และเกิดประสิทธิผล	N/A	สำนักการศึกษา	๑	๑	๑
๑๖. การดำเนินโครงการตามข้อบัญญัติเรื่องงบประมาณรายจ่ายประจำปีไม่ สามารถดำเนินการได้ทันในรอบปีงบประมาณ	๑๒	- มีการวางแผนปฏิบัติงานโครงการอย่างเป็นระบบ - เพิ่มอัตรากำล้ง (ศึกษานิเทศก์) ให้เพียงพอ - มีการติดตามประเมินผลการดำเนินงานเป็นระยะๆ	- เพื่อให้การดำเนินงานโครงการตามข้อบัญญัติ สามารถดำเนินการได้ทันใน ปีงบประมาณ	ปีงบประมาณ พ.ศ. ๒๕๖๔	มีการดำเนินการโครงการตามข้อบัญญัติได้ครบถ้วน และทันใน ปีงบประมาณ	N/A	สำนักการศึกษา	๑	๑	๑

แผนบริหารความเสี่ยง
เทศบาลนครนครศรีธรรมราช อำเภอเมือง จังหวัดนครศรีธรรมราช

ความเสี่ยง	ระดับความเสี่ยง	กิจกรรมการควบคุม/จัดการความเสี่ยง	วัตถุประสงค์	ระยะเวลาดำเนินการ	ผลสำเร็จที่คาดหวัง	งบประมาณ (บาท)	ผู้รับผิดชอบ	ระดับความเสี่ยงที่คาดหวัง ภายหลังจากดำเนินการจัดการความเสี่ยง		
								โอกาส/ความถี่	ผลกระทบ/ความรุนแรง	คะแนนรวม
๑๗. งานบันทึกข้อมูลพนักงานครูและบุคลากรทางการศึกษาท้องถิ่นในระบบศูนย์บริการข้อมูลบุคลากรแห่งชาติ (LHR)	๒	มีการตรวจสอบข้อมูลพนักงานครูและบุคลากรทางการศึกษาเป็นปัจจุบัน เช่น ข้อมูลพนักงานครูฯที่เกษียณอายุราชการ, พนักงานครูโอน(ย้าย) ข้อมูลเงินเดือน ค่าตอบแทน	เพื่อฐานข้อมูลเป็นปัจจุบันถูกต้องครบถ้วน	ปีงบประมาณ พ.ศ. ๒๕๖๔	การบันทึกข้อมูลเป็นปัจจุบันถูกต้องและครบถ้วน	N/A	สำนักการศึกษา	๑	๑	๑
๑๘. งบประมาณที่ได้รับจัดสรรไม่เพียงพอ	๔	ควรชี้แจงรายละเอียดให้สำนักงบประมาณจัดสรรงบประมาณให้เพียงพอ โดยมีเอกสารแนบโดยละเอียด	เพื่อให้ได้รับการจัดสรรงบประมาณเพียงพอตามความต้องการถูกต้อง และเป็นจริง	ปีงบประมาณ พ.ศ. ๒๕๖๔	ได้รับงบประมาณเพียงพอ	N/A	สำนักการศึกษา	๑	๑	๑

แผนบริหารความเสี่ยง
เทศบาลนครนครศรีธรรมราช อำเภอเมือง จังหวัดนครศรีธรรมราช

ความเสี่ยง	ระดับความเสี่ยง	กิจกรรมการควบคุม/จัดการความเสี่ยง	วัตถุประสงค์	ระยะเวลาดำเนินการ	ผลสำเร็จที่คาดหวัง	งบประมาณ (บาท)	ผู้รับผิดชอบ	ระดับความเสี่ยงที่คาดหวัง ภายหลังจากดำเนินการจัดการความเสี่ยง		
								โอกาส/ความถี่	ผลกระทบ/ความรุนแรง	คะแนนรวม
๑๙. การลงระบบการจัดซื้อจัดจ้าง (EGP) อาหารกลางวันของศูนย์พัฒนาเด็กเล็กในสังกัดเทศบาลนครนครศรีธรรมราช	๘	ควรเพิ่มเจ้าหน้าที่มีทักษะ ความสามารถด้านการลงระบบการจัดซื้อจัดจ้าง (EGP) หรือผ่านการฝึกอบรมการลงระบบการจัดซื้อจัดจ้าง(EGP) ศูนย์พัฒนาเด็กเล็ก	เพื่อให้มีผู้รับผิดชอบการลงระบบการจัดซื้อจัดจ้าง (EGP) ที่มีความรู้ความสามารถ	ปีงบประมาณ พ.ศ. ๒๕๖๔	การลงระบบการจัดซื้อจัดจ้างมีความถูกต้อง แม่นยำ	N/A	สำนักการศึกษา	๑	๑	๑
๒๐. บุคลากรขาดความเข้าใจและ การรับรู้กฎระเบียบ ฯ	๒	- สื่อสารผ่านทาง Social media ทุกช่องทาง เช่น ไลน์ - จัดให้ชี้แจงเมื่อมีการปรับเปลี่ยนระเบียบในลักษณะเชิง รุกให้กับเจ้าหน้าที่ในหน่วยงานต่าง ๆ	- เพื่อบุคลากรได้รับทราบกฎระเบียบ เกณฑ์ ได้รวดเร็วขึ้น - เพื่อให้หน่วยงานรับทราบการปรับเปลี่ยนกฎระเบียบ ได้ทั่วถึงลดการกระทำผิดระเบียบ ฯ	ปีงบประมาณ พ.ศ. ๒๕๖๔	เจ้าหน้าที่มีความรู้ในระเบียบ ฯ วินัย การปฏิบัติงานภายในกองการแพทย์ ประสิทธิภาพ และเกิดประสิทธิผล	N/A	กองการแพทย์	๑	๒	๒

แผนบริหารความเสี่ยง
เทศบาลนครนครศรีธรรมราช อำเภอเมือง จังหวัดนครศรีธรรมราช

ความเสี่ยง	ระดับความเสี่ยง	กิจกรรมการควบคุม/จัดการความเสี่ยง	วัตถุประสงค์	ระยะเวลาดำเนินการ	ผลสำเร็จที่คาดหวัง	งบประมาณ (บาท)	ผู้รับผิดชอบ	ระดับความเสี่ยงที่คาดหวัง ภายหลังจากดำเนินการจัดการความเสี่ยง		
								โอกาส/ความถี่	ผลกระทบ/ความรุนแรง	คะแนนรวม
๒๑. การดำเนินโครงการตามข้อบัญญัติเรื่องงบประมาณรายจ่ายประจำปีไม่สามารถดำเนินการได้ทันในรอบปีงบประมาณ	๒	- มีการวางแผนปฏิบัติงานโครงการอย่างเป็นระบบ - มีการติดตามประเมินผลการดำเนินงานเป็นระยะๆ	- เพื่อให้การดำเนินงานโครงการตามข้อบัญญัติสามารถดำเนินการได้ทันในปีงบประมาณ	ปีงบประมาณ พ.ศ. ๒๕๖๔	- มีการดำเนินการโครงการตามข้อบัญญัติได้ครบถ้วนและทันในปีงบประมาณ	N/A	กองการแพทย์	๑	๒	๒



ประกาศเทศบาลนครนครศรีธรรมราช
เรื่อง ประกาศใช้แผนการบริหารจัดการความเสี่ยง ประจำปีงบประมาณ พ.ศ. ๒๕๖๔
ของเทศบาลนครนครศรีธรรมราช

ด้วยพระราชบัญญัติวินัยการเงินการคลังของรัฐ พ.ศ.๒๕๖๑ มาตรา ๓๙ บัญญัติหน่วยงานของรัฐ
จัดให้มีการตรวจสอบภายใน การควบคุมภายใน และการบริหารจัดการความเสี่ยงโดยถือปฏิบัติตามหลักเกณฑ์
กระทรวงการคลังว่าด้วยมาตรฐานและหลักเกณฑ์ปฏิบัติการบริหารจัดการความเสี่ยงสำหรับหน่วยงานของรัฐ
พ.ศ. ๒๕๖๒ เพื่อให้หน่วยงานของรัฐถือปฏิบัติ นั้น

ดังนั้น เพื่อให้การดำเนินงานของเทศบาลนครนครศรีธรรมราช บรรลุวัตถุประสงค์ของการ
จัดทำแผนบริหารจัดการความเสี่ยง ให้เกิดประสิทธิภาพและประสิทธิผลของการปฏิบัติราชการและเพื่อให้มีระบบ
ในการบริหารจัดการความเสี่ยงอย่างเป็นรูปธรรม จึงขอประกาศใช้แผนการบริหารจัดการความเสี่ยง ประจำปี
งบประมาณ พ.ศ. ๒๕๖๔ ของเทศบาลนครนครศรีธรรมราช และแจ้งบุคลากรในสังกัดเทศบาลนคร
นครศรีธรรมราช ถือปฏิบัติและดำเนินการบริหารจัดการความเสี่ยง ต่อไป

จึงประกาศให้ทราบโดยทั่วกัน

ประกาศ ณ วันที่ ๒๑ เมษายน พ.ศ. ๒๕๖๔

(นายชาคร ไอยสุรย์)
ปลัดเทศบาล ปฏิบัติหน้าที่
นายกเทศมนตรีนครนครศรีธรรมราช